



Lika värde

GES UT AV SPECIALPEDAGOGISKA
SKOLMYNDIGHETEN

Nr 4 · 2017 www.spsm.se

**Bagerilinjens
använder it för
stöd och
feedback**

**Elever och lärare
får stöd från
molnet**



Tema Digitalt lärande

Ny forskning Vilka blir effekterna för eleverna när lärare fortbildas?



FOTO: MAGNUS JOHNSON

Forskningsresultat och eget intresse har lett till att digitala verktyg med framgång används i gymnasieutbildningen för bageri och konditori. Läs mer på sid 6.

Innehåll

Mer av värde	4
Tema: Digitalt lärande	6
Kurser och konferenser	12
Nytt från Specialpedagogiska skolmyndigheten	12
Forskarporträttet: Olof Sandgren	14

Lika värde

Specialpedagogiska skolmyndigheten ger ut tidningen Lika värde. Den kommer ut med fyra nummer om året. Vi skickar den till förskolor, skolor, utbildningsförvaltningar och skolpolitiker runt om i Sverige. Tidningen är gratis och kan beställas på www.spsm.se.

Hos Specialpedagogiska skolmyndigheten får du stöd när du skapar lärmiljöer som är utvecklande och tillgängliga för alla. Vi erbjuder specialpedagogiskt stöd till skolor och förskolor i hela landet, svarar på frågor och erbjuder kurser och konferenser. Vi driver också åtta specialskolor, fördelar statsbidrag och utvecklar läromedel. Välkommen till Sveriges största kunskapsbank inom specialpedagogik.

Lika värde

©2017 Specialpedagogiska skolmyndigheten

Ansvarig utgivare: Greger Bååth

Redaktör: Sara Håkansson

Redaktion: Malou Nordlöf Ekström, Karina Johansson och Anna Rosenberg.

Adress: Specialpedagogiska skolmyndigheten,

Lika värde, Box 6074, 700 06 Örebro

Telefon: 010 473 50 00

E-post: likavarde@spsm.se

Omslag: Hällsboskolan, Umeå

Omslagsfoto: Daniel Håkansson

Produktion: Lijjedal Communication

Tryck: Lenanders Grafiska AB

ISSN: 1652-3466

Redaktionen ansvarar ej för insänt, ej beställt text- och bildmaterial.

Citera oss gärna, men ange alltid källan.

Specialpedagogiska
skolmyndigheten



Twitter @SPSMsverige



Facebook SPSMsverige



Specialpedagogiska skolmyndigheten

Digitalt lärande avgörande för att nå kunskapsmålen

Jag läser digitalt, dikterar sms i telefonen, lägger in påminnelser, fotografar texter jag vill spara, lyssnar på böcker och använder stavningskontrollen i Word.

Min vardag underlättas av informationsteknologi utan att jag tänker särskilt mycket på det. Samma tjänster som är bra för mig kan ha en stor eller helt avgörande betydelse för elever med funktionsnedsättning.

Att använda it i skolan på ett medvetet sätt innebär att den teknik som barn och ungdomar använder privat också kan stödja lärandet och förbättra skolresultaten. En förutsättning är förstås god digital kompetens hos skolläda och pedagoger.

För elever med en funktionsnedsättning som skapar hinder i lärandet och för elever i behov av särskilt stöd, kan it ge eleven möjlighet att utveckla sitt lärande. It stödjer ofta läsning, skrivning, finmotorik och motivation. Anpassade och fungerande verktyg måste finnas tillgängliga där de behövs, i alla lärmiljöer. Men för att kunna hantera elevernas alternativa verktyg behöver pedagoger få tillgång till fortbildning och stöd.

Från den 1 juli 2018 finns nya krav på digital kompetens i läroplaner och kursplaner. Syftet är att tydliggöra skolans uppdrag att stärka alla elevers digitala kompetens. Kraven skärps, men som tur är finns också stöd att få!

Specialpedagogiska skolmyndigheten har stor erfarenhet och finns för dig som arbetar i skolan:

- I varje region har vi rådgivare med särskild kompetens när det gäller digitalt lärande för elever med funktionsnedsättning.
- Vi har nätbaserade kurser om it för ökad tillgänglighet. Kurserna är verksamhetsinriktade, erfarenhetsbaserade och har processfokus med diskussioner och arbetsuppgifter.
- Vi har publikationer, handledningar, inspelade föreläsningar och mycket information om digitalt lärande, om tillgänglig it-miljö och olika alternativa verktyg på vår webbplats.

”Just do it!”

Fredrik Malmberg

Generaldirektör, Specialpedagogiska skolmyndigheten



FOTO: OLLE MELKERHED



FOTO: DANIEL HÅKANSSON

Om eleven har haft möjlighet att skriva, tala, lyssna och laborera ska det användas i bedömningsituationen.

Råd om betyg och anpassad bedömning

Hur kan läraren anpassa bedömningen i samband med betyg när eleven har en funktionsnedsättning? Reglerna är svåra att tolka och därför vänder sig många lärare till Specialpedagogiska skolmyndighetens tjänst Fråga en rådgivare.

Enligt skollagen ska de elever som har svårt att uppfylla kunskapskraven, så långt som möjligt få stöd för att motverka funktionsnedsättningens konsekvenser. Hos Skolverket finns styrande och vägledande dokument. Ett av de områden som Specialpedagogiska skolmyndigheten kan ge stöd i är frågor om hur skolan kan arbeta med betyg och att anpassa bedömning. Den möjligheten erbjuds genom kontakt med Fråga en rådgivare eller i en ansökan om specialpedagogiskt stöd.

– Vi för ett resonemang med skolan om helheten kring eleven, undervisningen och bedömningsituationerna. Det bästa är om skolan hör av sig i början av terminen när det finns förutsättningar att påverka, säger

Gunilla Salo, samordnare för Fråga en rådgivare och en av de rådgivare som svarar på frågor via telefon eller på webbplatsen.

Det är avgörande för elevernas förutsättningar att nå målen att skolan har fokus på helheten i lärmiljön. Det handlar om att ha en bra nivå på extra anpassningar.

– Det är en positiv utveckling att det som för 20 år sedan kunde stå i ett psykologutlåtande och vara särskilt stöd, nu har blivit allmänna extra anpassningar. Det gör att skolorna kan lägga mer energi på det särskilda stödet, som ett mindre antal elever har behov av.

Skolans arbete med anpassningar i studietituationen tas ofta upp i svaren. Gunilla menar att elevernas möjligheter att nå kunskapskraven påverkas av om det finns specialpedagogisk kompetens hos den som ska göra bedömningar inför det särskilda stödet. Även elevhälsan måste ha förutsättningar att arbeta med förebyggande insatser.

– Undervisningens utformning och bedömningsituationen måste ha ett samband med anpassningarna och det särskilda stöd som en elev har. Om eleven har haft möjlighet att skriva, tala, lyssna och laborera ska det användas i bedömningsituationen, säger hon.

Frågor om anpassad bedömning, undantagsbestämmelsen och anpassningar i samband med nationella prov finns besvarade i Fråga en rådgivare.

– Anpassad bedömning kan innebära att anpassa ett prov, använda flervalfrågor, ge förklaringar, möjlighet till muntlig redovisning, ge extra tid eller att en elev får presentera i bild. I samband med de nationella proven kan det till exempel handla om att tillåta alternativa verktyg för elever med dyslexi eller dyskalkyli.

Om och hur anpassningar ska göras måste bedömas av skolan, med barnets bästa som utgångspunkt. ●●●

Malou Nordlöf Ekström

Fråga en rådgivare

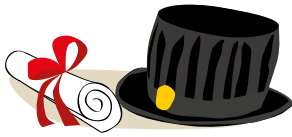
Frågor och svar om betyg och bedömning finns att hitta i en av 19 frågekategorier på Specialpedagogiska skolmyndighetens webbplats. Hittar du inte svar på din fråga där kan du vända dig till "Fråga en rådgivare" via webb eller telefon. Då får du svar på dina frågor om specialpedagogiska konsekvenser av en funktionsnedsättning.

➔ www.spsm.se/fragaenradgivare



Redaktör
Karina Johansson
karina.johansson@spsm.se

Nya avhandlingar



Self-concepts and psychological health among children and adolescents with reading disabilities and the influence of assistive technology

Emma Lindeblad
Linnéuniversitetet 2017

En studie visar att elever med läs- och skrivsvårigheter inte har en mer negativ självbild än andra vilket tidigare forskning har visat. Det är övergripande trivsel, mående och motivation att lära sig som har den stora betydelsen, inte själva läsförståelsen.

Läsutveckling under mellan- och högstadiet: En longitudinell studie av läsfärdigheter hos elever med och utan lässvårigheter

Karin Stenlund
Stockholms universitet 2017

En avhandling där en studie beskriver klassrumsvillkor och läsförmåga hos en grupp elever på mellanstadiet. En andra uppföljningsstudie beskriver och analyserar sedan utvecklingen i samma grupp samt granskar elevernas användning av strategier i årskurs nio.

Inre kraft och yttre tryck: perspektiv på specialpedagogisk verksamhet i glesbygdsskolor

Gerd Pettersson
Umeå universitet 2017

Avhandlingen bygger på data från rektorer, klasslärare och specialpedagoger från 58 glesbygdsskolor. Den visar att det finns relativt goda förutsättningar att ge särskilt stöd till elever med behov, men att verksamhetens utformning kan vara avgörande.



Koll på nätet

Genom webbverktyget Koll på nätet kan unga med neuropsykiatriska diagnoser stärka sin kunskap så att de ska känna sig trygga på nätet. Verktyget innehåller sex korta berättelser om bland annat kommunikation på sociala medier, näthat, mobbning och sexuella kontakter på nätet. Berättelserna bygger på insamlade skildringar och workshoppar med elever. Till verktyget finns också en utförlig lärarhandledning som guide till pedagoger.

Verktyget har utvecklats av Pedagogiskt Centrum på uppdrag av Attention Hisingen-Kungälv inom ramen för Arvsfondsprojektet Nätköll och i samarbete med Statens medieråd.

➔ natkoll.nu



App för ökad delaktighet

Bräcke diakoni har, i samarbete med RBU Göteborg, utvecklat appen "RättVisat – mitt digitala kommunikationspass". Den ger personer som har svårigheter med sin kommunikation möjlighet att själva bli bärare av sin information. Genom appen kan personen själv berätta hur denne kommunicerar och vill bli bemött. RättVisat finns att ladda ned i Appstore för Ipad.

Under 2019 kommer en ny version som riktar sig till fler målgrupper och har fler funktioner samt är anpassad för både mobiltelefoner och fler operativsystem. RättVisat har finansieras av Allmänna Arvsfonden.



Ingen behöver kunna allt, men alla behöver kunna mer

I boken "Inkluderingskompetens vid adhd och autism" kan du ta del av handfasta tips för att skapa en bra skolgång för dessa målgrupper. Tipsen grundar sig på hjärnforskning, evidensbaserad pedagogik och beteendevetenskap och omfattar även dyslexi och dyskalkyli. Boken underlättar för lärare, elevhälsa och rektorer och går att köpa direkt från förlaget Be My Rails eller via Bokus och Adlibris.

➔ bemyrails.com



Inkluderande lärmiljöer i gymnasiet

I Sveriges Kommuner och Landstings (SKL) rapport "Öppna jämförelser – Gymnasieskola 2017" är årets temakapitel en fördjupning i hur stödinsatser kan utformas i gymnasieskolan och hur inkluderande lärmiljöer kan möta alla elevers behov. Rapporten finns att ladda ned på SKL:s webbplats.

➔ skl.se



Kunskap om tillgänglighet

Vad hindrar människor som har en funktionsnedsättning från att delta? Och vilka skyldigheter har du? Diskrimineringsombudsmannen (DO) har samlat viktigt material för dig som är arbetsgivare, vårdgivare, ansvarig för utbildning eller som erbjuder varor och tjänster. Materialen hjälper dig att se över din verksamhet ur flera perspektiv. Materialen hittar du på DO:s webbplats.

➔ do.se välj "Gör din verksamhet tillgänglig för fler!"

FoU specialpedagogik

Cecilia Löfberg
cecilia.lofberg@spsm.se
Utvecklingsamordnare



FOTO: ATELJE ANGGATAN

Alla dessa begrepp

I de flesta samtal jag har om likvärdig utbildning återkommer begrepp som inkludering, tillgängliga lärmiljöer och delaktighet. Från början teoretiska begrepp som nu används i vardagsspråket om utbildning. Vi använder teoretiska begrepp för att klargöra – men hur klargörande blir det?

Teoretiska begrepp utvecklas i forskares ambition att förklara något tidigare oförklarat. I det sammanhanget finns en teori, ett problematiserande, en forskningsdesign, insamlade data, en analys och ett resultat som grund. Om begreppet får genomslag börjar fler forskare att använda det. Får begreppet ännu mer genomslag börjar vi använda det utanför vetenskapliga sammanhang.

Exempelvis är "inkludering" ett teoretiskt begrepp som introducerades av forskare på 80-talet. Då var det ett sätt att klargöra betydelser som förlorats när begrepp som integration och mainstreaming urholkats. Det skriver Claes Nilholm och Kerstin Göransson i publikationen "Inkluderande undervisning – Vad kan man lära av forskningen?". I samma publikation ägnar de ett helt kapitel åt att diskutera vad inkludering betyder – alltså ett helt kapitel.

Idag är inkludering ett begrepp i det vardagliga samtalet om skolan. Alla pratar om inkludering. Men är det självklart att det jag menar när jag tänker inkludering är detsamma som du menar när du tänker inkludering?

Teoretiska begrepp är komplexa, avgränsande och syftar på specifika företeelser eller situationer. Men när begreppet blir en del av vår vardag glömmes vi bort att tydliggöra komplexitet och avgränsningar. Hur ofta stämmer vi av att vi har samma förståelse? Hur vet vi att vi pratar om samma sak när ett begrepp kan rymma så många tolkningar?

Först när vi är enade om en innebörd har vi en start för ett meningsfullt användande av teoretiska begrepp i praktiken. I alla andra alla fall, menar jag, behöver vi öva på att tala om vad vi menar istället för att använda begrepp. Det är inte begreppen i sig som kan ge stöd för främjande pedagogisk utveckling i praktisk verksamhet, det är hur vi enas om att förstå dem.

Cecilia Löfberg

Digitala verktyg i lärandet ger möjligheter till individuella lösningar. För att använda dessa krävs dock kompetens. Läs om några som kommit en bit på väg och få råd för att komma igång.

It-verktyg i bageriutbildning lyfter eleverna och utbildningen

TEXT **Bella Danowsky** FOTO **Magnus Johnsson**

Att använda digitala verktyg i en hantverksmässig yrkesutbildning är ovanligt. Men det görs med framgång på Jenny Nyströmsskolan i Kalmar, där bageriläraren Hans Gustavsson arbetar. Tack vare sina insatser, var han en av tre finalister till 2017 års lärarstipendium Guldäpplet.

Bageri- och konditorlinjen är treårig och en av flera yrkesinriktade gymnasieutbildningar på Jenny Nyströmsskolan. När elever och lärare fick egna bärbara datorer, väcktes Hans Gustavssons intresse för hur han skulle kunna använda forskningsresultat och digitala verktyg i undervisningen.

– Vi har en heterogen blandning av elever. It-verktygen hjälper oss lärare att bättre möta varje elev individuellt. Vi lär känna dem, skapar förtroende och kan enklare stödja eleverna i deras lärande och ge feedback. Våra elever trivs bättre och uppskattar också skolan mer. Det skulle vi inte kunna åstadkomma lika bra utan it-teknik, säger Hans Gustavsson.

– **Eleverna ska ha roligt** när de går här. Vi vill att de ska klara sina mål, tänka ”rätt” och ta tillvara det som erbjuds. Deras delaktighet och inkludering är viktig. Detta försöker vi stimulera, exempelvis med frågeställningar som väcker funderingar. Genom att på olika sätt dokumentera diskussionerna digitalt, kan både vi och eleverna se deras utveckling och delaktighet under utbildningen, vilket är positivt, fortsätter han.



Hans Gustavsson är stolt över sina elever. Två år i rad har hans avgångsklasser vunnit andra pris i tävlingarna för Sveriges alla gymnasieutbildningar inom bageri och konditori. Målet vid vårens tävling är att nå minst samma resultat.

Hans visar ett exempel. Lärarlaget frågade eleverna hur en handledare på det arbetsplatsförlagda lärandet, APL, bör vara. Eleverna lägger in sina funderingar i en så kallad padlet, en form av digital anslagstavla eller mindmap, där lärarna sedan kan gå igenom och sammanställa svaren. Dessa presenteras exempelvis med hjälp av programvaran Prezi, som bidrar till att skapa dynamik. En gemensam diskussion renodlar slutsatserna, som förmedlas vidare till de företag där eleverna gör sin APL.

Att hjälpa eleverna att se sin egen progression i lärandet betyder mycket. Till hjälp finns bagerilinjens egen webbplats, med bland annat instruktionsfilmer för olika praktiska moment.

– Filmerna är enkla, men oerhört uppskattade. Jag filmar elever med mobilen när de utför något moment. Även om vi teoretiskt

går igenom ett moment i förväg, är det lätt att glömma detaljerna. Med hjälp av filmerna kan eleverna enkelt kolla vad nästa steg är och repetera hemma tills de känner att det sitter, förklarar Hans.

Varje elev skriver digital loggbok. Här kan de själva tydligt se hur det egna lärandet fortskrider. Genom loggböckerna är det också enkelt att hålla daglig kontakt med sin mentor, till exempel under perioderna med APL. Vid problem, kan läraren snabbt hjälpa till att lösa dem, istället för att i en inlämnad skrivbok läsa om problemen när APL avslutats. Att ha förtroende för varandra är avgörande. Därför kan endast mentorn och eleven komma åt loggbokens innehåll.

En viktig grundförutsättning för ett bra lärande är trivsel på skolan och i klassen. Hans och lärarlaget arbetar mycket med ut- →

- gångspunkt från svaren på den årliga trivselenkät som genomförs i Kalmar och Blekinge läns alla gymnasieskolor. Utbildningens förbättrade resultat på trivselenkäterna visar att de gör rätt.
- Hans Gustavssons formativa arbete, att med hjälp av it-teknik värna alla elevers rättigheter och möjligheter samt det stora specialpedagogiska inslaget, gör honom till en värdig finalist, säger Stefan Bonn, rådgivare från Specialpedagogiska skolmyndigheten, som ingår i juryn för Guldäpplet. ●●●

Guldäpplet ett lärarstipendium



Guldäpplet delas ut till lärare som förnyat undervisningen med stöd av it, arbetat inkluderande och bidragit till kollegernas kompetensutveckling genom att dela med sig av sina idéer och erfarenheter. Stipendiet delas ut av Stiftelsen Yngve Lindbergs Minne. Specialpedagogiska skolmyndigheten är en av flera partners till Guldäpplet och finns med i juryn.

Årets vinnare av Guldäpplet

Cecilia Christiansen och Ulrihca Malmberg, lärare som arbetat tillsammans på Carlssons skola i Stockholm, blev 2017 års vinnare av Guldäpplet. De andra finalisterna var Emma Nääs, lärare på Jonslunds skola i Essunga och Hans Gustavsson, som artikeln här intill handlar om.



Datorn används på många sätt, både för att med filmer visa praktiska moment och för att hjälpa eleverna att följa sin egen utveckling under studierna.



En hjälpsam hand är viktig, oavsett om det sker i praktiken eller med hjälp av digitala verktyg. Elevernas välbefinnande och delaktighet är främsta syftet.

Så blir digitala läromedel användbara

För att en elev ska kunna använda ett digitalt läromedel räcker det inte med att det pedagogiska innehållet har rätt nivå, även de tekniska delarna måste fungera korrekt. Hur blir då digitala läromedel användbara?



FOTO: PRIVAT

– Vi ser att läromedelsförlag och producenter som har tillgänglighet med i planeringen från början når framgång, säger Stig Andersson som är samordnare för digital läromedelsutveckling på Specialpedagogiska skolmyndigheten.

Det finns riktlinjer och standarder för kodningen som gör ett webbaserat läromedel blir tillgängligt.

– Läromedel som eleven når över internet och som är konstruerade efter befintliga riktlinjer och standarder fungerar då på både datorer, plattor och mobiler.

En annan typ av standard är den som används för att beskriva läromedlets egenskaper. Den används i myndighetens söktjänst

Hitta läromedel, som hjälper pedagoger att hitta lämpliga tillgängliga läromedel.

– Om producenter förser läromedlen med tillgänglighetsdeklARATIONER som beskriver vilken funktionalitet som finns i läromedlet, vad som saknas och också varför, skulle det underlätta för den som köper läromedel. ●●●

Anna Rosenberg

→ spsm.se/hittalaromedel

Mer om tillgängliga digitala läromedel

Du som köper in läromedel till en skola kan lära mer om tillgänglig utformning på Specialpedagogiska skolmyndighetens webbplats. Där finns bland annat information om vad som ökar tillgängligheten när det gäller grafisk form, bilder, innehållets struktur, språk och medietyp.

→ spsm.se/produceratillgangliga-laromedel



Interaktion leder till samtal och skapar engagemang

En träningskoleklass i Umeå använder läromedel för en interaktiv skrivtavla i undervisningen. Då kan eleverna samtala om det som finns på tavlan.

– Jag märker att eleverna gillar den interaktiva skrivtavlan, säger Karin Lundmark, lärare.

Karin är lärare på träningskolan vid Ersängsskolan i Umeå. I klassen går sex elever: tre i åttan och tre i nian. De har använt ”Djur omkring oss”, ett läromedel som SPSM har utvecklat.

Läromedlet Djur omkring oss finns både som arbetsbok och för interaktiv skrivtavla, som också kallas smartboard.

– Vi började med en gemensam genomgång på skrivtavlan och pratade om vad olika djur äter. Vad äter hästen? Det finns inga rätt eller fel och alla elever tycker inte lika. Då hade vi ett samtal utifrån det. Vi kunde också gå tillbaka till texten för att se vad det stod. I grupp pratade vi också om kon och sedan kunde eleverna arbeta vidare självständigt i boken med samma uppgift. ●●●

Anna Rosenberg

Prova på webbtjänsten

I Specialpedagogiska skolmyndighetens webbutik kan du prova på det interaktiva läromedlet ”Djur omkring oss A”, som en webbaserad tjänst. Där kan du också se filmen ”Djur omkring oss A, introduktion” som visar hur du kan använda materialet. Det bygger på en tryckt bok.

➔ spsm.se/webbutiken

Möjligheter med interaktiv skrivtavla

Fördelen med att arbeta med läromedel som är utvecklade för skrivtavlan är att du kan skriva och flytta olika objekt på tavlan och sedan spara. Nästa tillfälle börjar du där ni avslutade senast. Fördelen med interaktiv skrivtavla är att du får igång reflektioner och samtal i gruppen. Att bidra med erfarenheter från elevens vardag befäster också kunskapen. Att diskutera runt ett läromedel på interaktiv skrivtavla ger möjligheter att testa och göra om. I ”Djur omkring oss” finns inga signaler för rätt eller fel, poängen är att samtala om olika valmöjligheter.

➔ spsm.se/interaktiva-skriftavlor



ILLUSTRATION: LUCEJEDAL COMMUNICATION

Digitalt stöd i molnet

För ett par år sedan saknade Ödeshög en strategi för att arbeta med digitalt stöd. I dag har kommunen ett molnbaserat skoldatatek. Där kan lärare och elever nå digitala verktyg oberoende av plattform eller enhet och nu växer intresset för anpassningar.

Det nya webbaserade skoldatateket har bara funnits i sex månader men effekterna börjar redan märkas.

– Elever signalerar att de är nöjda och allt fler lärare blir nyfikna. Det har aldrig tidigare varit så mycket prat om anpassningar i kollegiet, säger Veronica Fernstedt.

Hon är specialpedagog och har byggt upp det nya skoldatateket tillsammans med Hans Wågbrant som är IKT-pedagog i kommunen.

– Vi tror att efterfrågan på ”särlosningar i små grupper” kommer att minska när lärarna märker att de digitala anpassningarna underlättar för många elever, säger Veronica.

För ett par år sedan var situationen annorlunda. Då saknade Ödeshög en strategi för att arbeta digitalt med elever i behov av stöd. Detta trots att kommunen hade satsat ambitiöst på informations- och kommunikationsteknik (IKT) under flera år och hade tekniktäta skolor.

– Problemet var att lärarna hade dålig kunskap om vilka digitala verktyg som finns och hur man kan använda dem, säger Hans.

Kommunen vände sig till Specialpedagogiska skolmyndigheten för att få råd. Det ledde till en ansökan om så kallat SIS-medel för att kunna bygga upp ett skoldatatek.

– Traditionellt har skoldatatek funnits på en



Veronica Fernstedt, specialpedagog och Hans Wågbrant, IKT-pedagog

FOTO: ANNIKA WALLIN

fysisk plats. Dit har lärare och elever kunnat gå för att prova till exempel diktafoner, skrivplattor eller daisyspelare. Numera är de där apparaterna uttrangerade. Funktionerna finns istället i appar eller som standard i vanliga datorer, plattor och telefoner. När vi fick SIS-medel tyckte vi därför att det var naturligt att utveckla en molnbaserad tjänst, säger Hans.

Webbplatsen fick namnet digitalstöd.se. Den presenterar verktyg inom läs- och skriv, matematik, hörsel, syn, motorik, språk, svenska som andraspråk och neuropsykiatrisk funktionsnedsättning. Där finns också instruktionsfilmer och besökare kan själva bidra med information till en idébank.

– Sidan är publik men det finns en inloggningsfunktion för våra medarbetare i kommunen. Genom att logga in kan lärarna se våra kommunlicenser och program. Till exempel finns Inläsningstjänst, StavaRex och SpellRight på alla elevdatorer och plattor, säger Veronica.

På sikt hoppas hon att webbplatsen ska bidra i det kollegiala lärandet på skolorna.

– Förhoppningen är att lärare ska vilja bli kontaktpersoner för verktyg som de har lärt sig och kunna svara på frågor från sina kollegor, säger Veronica.

Veronica och Hans ser enbart fördelar med att ha skoldatateket på webben, istället för på en fysisk plats. De betonar emellertid vikten av att skapa utrymme för fysiska möten. De har löst detta genom att ha fasta tider varje vecka då Veronica finns tillgänglig för eleverna. Hon besöker också alla lärarlag regelbundet.

– Lärare, elever och föräldrar behöver få handfast hjälp för att komma igång och lära sig använda verktygen. Det är avgörande att kunna sitta ned tillsammans, säger Veronica. ●●●

Annika Wallin

Bidrag till digitala projekt

Genom Specialpedagogiska skolmyndigheten kan skolhuvudmän söka SIS-medel till bland annat digitala utvecklingsprojekt. Syftet ska vara att öka måluppfyllelsen eller öka kunskapen om olika pedagogiska arbetssätt för barn och elever med funktionsnedsättning. Att starta ett skoldatatek kan vara ett sådant projekt.

➔ spsm.se/sis

Tips för att anpassa dator eller Ipad

Specialpedagogiska skolmyndigheten har tagit fram handledningar för hur du anpassar Windows, Mac OS X Sierra, Ipad, Chrome OS och Google Dokument för att möta den enskilde individens behov. De vänder sig till pedagoger, elever och it-tekniker. Tanken är att användaren ska kunna göra inställningarna själv.

➔ spsm.se/operativsystem

Stärk den digitala kompetensen

För elever med funktionsnedsättning kan it vara avgörande för att nå kunskapsmålen. Idag använder de allra flesta skolor digital teknik och digitala verktyg. Räcker det eller finns det mer skolan behöver tänka på?



FOTO: ATELJE ÅNGGATAN

– Nej, det räcker inte med datorer. För att ta vara på de möjligheter som it kan ge, behöver både skolledare och lärare stärka sin kompetens om hur it ska användas i undervisningen också, säger Maritha Angermund, samordnare för digitalt lärande på Specialpedagogiska skolmyndigheten.

Den 1 juli 2018 kommer dessutom nya krav på digital kompetens i läroplaner och kursplaner. Det finns flera sätt att öka sin kompetens. Ett är att använda Skolverkets nationella skolutvecklingsprogram om digitalisering.

– I det finns delar om alternativa verktyg som gör undervisningen tillgänglig och länkar till information på vår webbplats. Vi har också nätbaserade kurser och publikationer om digitalt lärande.

Många kommuner har idag skoldatatek eller liknande verksamheter. De har ofta till uppgift att hålla sig uppdaterade på området och att utbilda personalen. Det är ytterligare ett sätt att öka kompetensen.

– En sådan verksamhet, eller en it-pedagog, är ett stöd för att se till att alla elevers behov blir tillgodosedda i klassrummet. Det är inte alltid it-tekniker och pedagoger förstår varandra, då behövs en person som har insikt i båda delarna för att komma fram till bra lösningar. ●●●

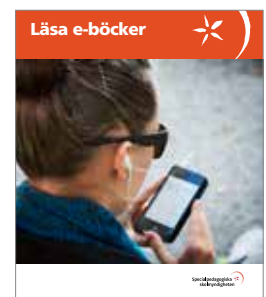
Sara Håkansson

➔ spsm.se/digitaltlarande

E-böcker i undervisningen

Skriften "Läsa e-böcker" ger råd om hur pedagoger kan använda e-böcker i undervisningen. Den ger också grundläggande information om e-böcker, olika format och var de finns.

➔ spsm.se/webbutiken





Nytt från Specialpedagogiska skolmyndigheten

Kurser och konferenser

Elever med språkstörning

Luleå, 18 januari och 15 februari

En kurs om vilka stödsatser som behövs för att elever med språkstörning ska få möjlighet att uppfylla kunskapskraven. Mellan kurs-tillfällena får deltagarna en arbetsuppgift. Anmälan senast 28 december.

It i en tillgänglig lärmiljö

Örebro, 1 februari

Syftet med konferensen är att skollärdning och skolhuvudmän ska få samma information och kunna diskutera och reflektera tillsammans med sina pedagoger, skoldatatek och specialpedagoger kring elevernas it-miljö. Anmälan senast 5 januari.

Kartläggning för individanpassat stöd

Nyköping, 1 feb och 8 mars

En kurs om olika kartläggningsmaterial för att kunna individualisera extra anpassningar och särskilt stöd. Deltagarna får prova och diskutera olika kartläggningsmaterial. Anmälan senast 5 januari.

Elever med blindhet

Stockholm, 6-7 februari

En grundläggande kurs för dig som ska arbeta med en elev som har punktskrift som läsmedium. Kursen består av både teoretiska och praktiska pass och tar bland annat upp taktill läsning, delaktighet, ansvar och samverkan. Anmälan senast 8 januari.

Grundkurs i bliss

Stockholm, 18-19 april samt 15 maj

En kurs i det grafiska språket bliss historia, uppbyggnad, grammatik och syntax. Deltagarna diskuterar bland annat metodik, bemötande, tillgänglighet och barnrättsperspektiv. Kursen innehåller även utbyte av idéer och erfarenheter. Anmälan senast 22 mars.

Mer information om dessa och andra kurser, konferenser och arrangemang finns på spsm.se/kurser



Nytt om genus och specialpedagogik

Skolan ska ge en likvärdig och inkluderande utbildning, oavsett kön och särskilda behov. Men hur ser villkoren ut för flickor respektive för pojkar i skolan och på fritiden? I den nya antologin "Genus och specialpedagogik – praktiktäna perspektiv" uppmärksammar åtta forskare inom specialpedagogik-, genus- och funktionshinderforskningen genus i relation till olika typer av funktionsnedsättningar och specialpedagogik. Du kan ladda ned antologin eller beställa den i vår webbutik.

spsm.se/webbutiken

Tipsa andra om läromedel

I söktjänsten Hitta läromedel finns över 8000 läromedel som på olika sätt underlättar lärandet för elever med olika behov. Där kan du skapa listor över läromedel du tycker är intressanta. Listorna gör det enkelt att tipsa kollegor eller själv minnas läromedel du vill återkomma till i framtiden.



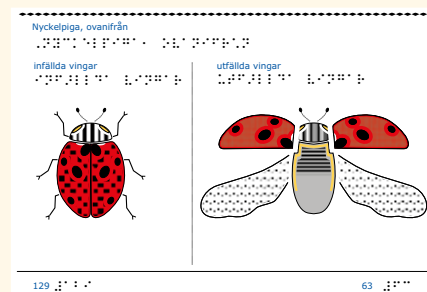
spsm.se/hittalaromedel

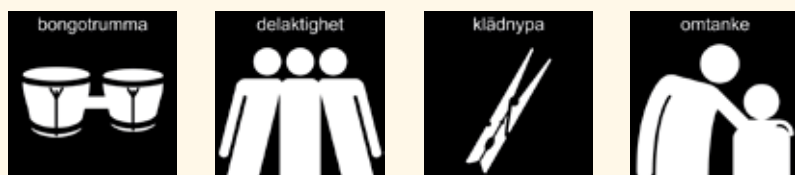
Ansök om synanpassningar inför hösten

Specialpedagogiska skolmyndigheten anpassar läromedel för elever med funktionsnedsättning i förskola, grundskola och gymnasieskola.

Läromedel som redan är anpassade hittar du i vår webbutik. Saknar du ett anpassat läromedel kan du ansöka om att myndigheten ska producera det. För att läromedlet ska bli klart till höstterminen behöver vi din ansökan senast den 31 januari.

spsm.se/webbutiken





Nya piktogrambilder

Nu finns 19 nya piktogrambilder, bland annat för bongotrumma, delaktighet, klädnyppa och omtanke. Bilderna har tagits fram efter önskemål från dem som abonnerar på "Picto online".

Pictogrammen på "Picto online" är utvecklade för människor med kognitiva svårigheter, men ger stöd i kommunikationen även för andra. Där finns piktobilder på 21 olika språk.

www.pictogram.se

Nya läromedel

Människan och samhället

FÖRFATTARE: Peter Gröndal

ILLUSTRATÖR: Henry Svahn, Elisabeth Werngren

Ett läromedel om bland annat mänskliga rättigheter, partier, val, lagar och regler. Abstrakta begrepp inom ämnesområdet, som till exempel demokrati, förklaras.

Målgrupp: Elever med tal- och språkstörning eller utvecklingsstörning

spsm.se/webbutiken



Prenumerera på nyheter om läromedel

I våra nyhetsbrev om läromedel får du veta mer om nya läromedel, SPSM:s webbutik och söktjänsten Hitta läromedel. Skriv upp dig på sändlistan!

spsm.se/nyhetsbrev

Kommentar i SPSM:s flöde på Facebook



Apropå ett inlägg om en kurs hos Specialpedagogiska skolmyndigheten där deltagarna fick prova på att orientera sig utan syn.

"Den kursen gick jag, dock längre sedan. Minns att jag fick otroligt ont i huvudet då min syn "togs bort" under några timmar. En givande kurs som jag minns väl!"

Sara Sidén

Apropå en film där forskarna Hugo Martin och David Wästerfors resonerar om hur skolan kan bli meningsfull för alla elever.

"Känns inte som några direkta nyheter, däremot sätter de ord på vad man redan ser och gör vilket är elementärt för ens egen förståelse av problemområdet och ger en god möjlighet att bli mer medveten och uppmärksam till sådana situationer som gör att det blir lättare att bemöta dem på ett mer tillfredställande sätt för eleven."

Alexander Skytte

Följ Specialpedagogiska skolmyndigheten på LinkedIn, Twitter @SPSMsverige och Facebook SPSMsverige.

Tillgänglig utbildning

Pia Persson
pia.persson@spsm.se
Rådgivare



FOTO: DRAGO PRULOVIC

Är det fel på mig?

- Jag trodde det var något fel på mig. För att alla andra kunde det, så varför kunde inte jag det? säger Alexa i filmen "Rätt verktyg gör skillnad – förbättrad lärmiljö för alla". Det var först i högskolan någon förstod att hon hade läs- och skrivsvårigheter.

För elever med en funktionsnedsättning kan tillgång till alternativa verktyg vara avgörande för att de ska kunna nå sina mål. Det gäller även elever i behov av extra anpassningar eller särskilt stöd. Idag ger många skolor en dator eller pekplatta till alla elever. Det ger lärare rika möjligheter anpassa och variera undervisningen. Men för att kunna göra det behöver läraren kunskaper både om elevernas olika förutsättningar för lärande och om hur de kan använda verktygen. Lärarna behöver också specifik kunskap om möjligheter och begränsningar med olika datorer och program.

Att skolorna arbetar för generella och breda insatser tycker jag är bra. I det arbetet erbjuder Skolverket stöd. Samtidigt är det viktigt att skolorna arbetar med specifika insatser till elever som behöver extra anpassningar och särskilt stöd. I många kommuner finns ett skoldatatek eller en liknande verksamhet, som kan bistå med denna kompetens.

I Specialpedagogiska skolmyndighetens Värderingsverktyg för tillgänglig utbildning är it i lärolandet en av 22 indikatorer för en tillgänglig lärmiljö. För barn och elever med en funktionsnedsättning kan it skapa möjligheter till större självständighet, vilket i sin tur kan leda till större självkänsla och ökad motivation. Det är dock viktigt att tänka in även de andra delarna i tillgänglighetsmodellen. En enda del räcker inte för att hela lärmiljön ska bli tillgänglig. Tillgänglighetsmodellen tar ett helhetsgrepp på lärolandet utifrån fysisk, social och pedagogisk miljö.

Alexa fick tillgång alternativa verktyg utifrån sina behov och tack vare det går hon nu på gymnasiet och utbildar sig till sitt drömyrke frisör.

Pia Persson

spsm.se/ratt-verktyg-gor-skillnad

spsm.se/varderingsverktyg

Forskarporträttet

NAMN Olof Sandgren

TITEL Universitetslektor i specialpedagogik vid fakulteten för lärande och samhälle, Malmö universitet.

AKTUELL MED Ett treårigt forskningsprojekt vid Lunds universitet där långsiktiga effekter av ett fortbildningsprogram om språkstrategier för lärare undersöks. Projektet har fått forskningsfinansiering av Skolforskningsinstitutet.



FOTO: PRIVAT

Språkutveckling i klassrummet

TEXT Karina Johansson ILLUSTRATION Liljedal Communication

Vilka blir effekterna för elever när lärare får fortbildningsinsatser?

Någonstans mellan fem och åtta procent av alla elever har någon form av språkstörning och allt fler behöver stöd för att utveckla sitt språk. Samtidigt upplever många lärare en osäkerhet kring hur de ska gå tillväga för att stötta elevers språkutveckling i klassrummet. Kan logopeders expertkunskaper stärka lärare i att utveckla sitt stöd till denna växande elevgrupp genom kollegial fortbildning?

Logopederna har en lång och gedigen utbildning kring språk, språkutvecklingsstrategier och språklig förmåga. Kan en utbildningsinsats utformad av logopederna, där lärare får träna sig i logopeders tekniker och strategier, vara en framkomlig väg för att öka det språkutvecklande stödet? Det undersöker just nu ett treårigt forskningsprojekt vid Lunds universitet.

– Språkliga svårigheter måste skolan kunna bemöta och logopeders kunskap har en viktig funktion att fylla här som kompletterande kompetenser till lärarnas egna. Vi behöver flera och breddade insatser i skolan, när det gäller språkstörning, i en tid där kompetensförsörjningen är ett allt växande problem. Vårt forskningsprojekt syftar till att undersöka ett tillvägagångssätt där logopederna fortbildar lärare, säger Olof Sandgren, som ingår i forskningsprojektet.

Sex forskare, som är verksamma vid logopedutbildningar, specialpedagog- och speciallärarutbildningar, och en medforskande yrkesverksam lärare ska undersöka om ett fortbildningsprogram för lärare förbättrar förutsättningar för elevers språkliga färdig-

heter över tid. Alltså inte bara ta reda på hur lärare upplever nyttan med insatserna utan även undersöka vad som händer med eleverna. I undersökningen ingår 120 elever i årskurs ett och två samt deras sammanlagt 18 lärare.

– Fortbildningen bygger på kollegialt lärande och har fokus inriktat på lärares undervisningsvardag. En gång i veckan, under tio veckors tid, träffas lärare i grupp under nittio minuter och får stöd i konkreta strategier. Däremellan är lärarna varandras kritiska vänner som gör observationer över hur det fungerar praktiskt i klassrummet. De prövar ett nytt arbetssätt varje vecka med en särskild inriktning på det språkliga och kommunikativa samspelet med eleverna, samt hur de själva använder språkutvecklande tekniker för att utveckla eleverna.

Lärarna filmar också varandra, i par, under den egna undervisningen för att i efterhand kunna titta på sekvenser från sina lektioner. Filmerna ger möjlighet att tillsammans reflektera över både det egna och de andra lärarnas samspel med eleverna för att ta lärdom av insikter och erfarenheter.



” Vi tycker att det är särskilt viktigt att undersöka vilken nytta det här gör för eleverna ”

Parallellt kommer lärarna också att svara på enkäter där de själva bedömer sitt egna lärande, tekniker och sin användning av de nya metoderna. Men samtidigt följer projektet även upp eleverna för att se om, och på vilket sätt, det förändrade undervisningssättet påverkar deras språkförmåga och utveckling både före, under och efter lärarnas fortbildningsprogram samt vid uppföljningstillfällena.

– Vi tycker att det är särskilt viktigt att undersöka vilken nytta det här gör för eleverna och inte bara koncentrera oss på lärarnas upplevelser. Speciellt vill vi följa de barn som redan har ett konstaterat behov av särskilt stöd. Så vi följer eleverna parallellt och mäter dem summativt, för att se på vilket sätt det förändrade undervisningssättet påverkar elevernas språkförmåga och

kunskapsresultat. Det finns också kontrollgrupper kopplade till projektet, för att vi ska kunna göra jämförelser. En kontrollgrupp finns på samma skola men vi jämför också med en kontrollgrupp på en annan skola för att säkerställa att jämförelsen inte handlar om en specifik skola, utan om själva insatserna.

Projektet inväntar just nu de första preliminära resultaten av undersökningarna. Därför kan inte Olof berätta något om vad undersökningarna har gett vid handen. Men han uppmuntrar till att följa projektets framåtskridande.

– Vi inväntar mycket spännande data i projektet, just nu. De preliminära resultaten kommer kanske att kunna vittna om att just sådana här insatser är något att satsa på. Eller också kanske de kommer att visa att skolan just nu är så hårt presad av allting annat som händer just nu i skolsamhället att sådana här satsningar inte är framkomliga alls i det här läget. Jag, som själv är logoped i grunden, tycker oavsett att det är positivt att samarbeten växer fram mellan de olika yrkesrollerna på kompletterande sätt, avslutar Olof.

Mer om språkstörning

En språkstörning kan sträcka sig från att det finns små avvikelser i uttal, till mindre avvikelser gällande ordföljdsproblem eller böjning och ända till en djup påverkan på språkförmågan. Konsekvenser av en språkstörning kan vara att instruktioner blir svåra att förstå, att ordförrådet är litet och oorganiserat samt att personen i fråga har uttryckssvårigheter. En språkstörning leder ofta till läs- och skrivsvårigheter och brister i läsförståelsen hos elever som inte får rätt stöd i rätt tid.

Du kan läsa om pedagogiska konsekvenser av både språkstörning och läs- och skrivsvårigheter på Specialpedagogiska skolmyndighetens webbplats.

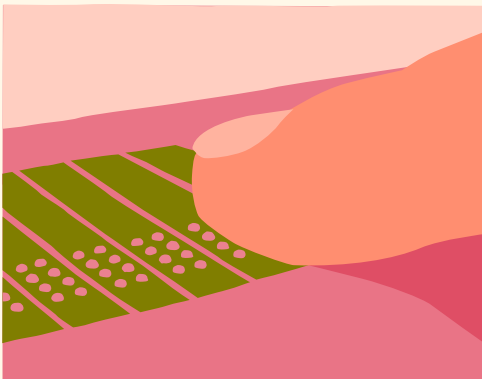
➔ spsm.se/sprakstorning

Mer om forskningsprojektet

På Skolforskningsinstitutets webbplats finns mer information om projektet.

➔ skolfi.se

Lyckas med digitalt lärande



Vill du underlätta lärandet och göra undervisningen tillgänglig för alla?

Vi på Specialpedagogiska skolmyndigheten delar gärna med oss av kunskapen om digitala verktyg för olika pedagogiska sammanhang, hur du kan anpassa och använda dem i undervisningen för enskilda elever eller hela grupper. Detta hittar du hos oss:

- Rådgivning.
- Kurser.
- Webbseminarier som du kan följa direkt eller titta på i efterhand.
- Publikationer med konkreta tips och idéer.
- Statsbidrag för att utveckla ert digitala lärande, till exempel skoldatatek.

Hos oss finns också Hitta läromedel, en söktjänst där vi bland annat har samlat digitala läromedel.

På webbplatsen finns dessutom massor av information och inspiration om digitalt lärande.

Välkommen till Sveriges största kunskapsbank inom specialpedagogik!

www.spsm.se/digitaltlarande

Specialpedagogiska skolmyndigheten 