

Utredning om införande av

kulturpeng i Karlstads kommun

2012, februari

Annika Wallin, Blira Konsult AB

Lena Josefsson, Aspasia talarakademin

Innehållsförteckning	sida
1. Inledning: uppdrag och tillvägagångssätt	3
2. Bakgrund och begrepp	4
3. Erfarenheter från kommuner som infört check eller peng för musikskoleverksamhet	5
a. Nacka	5
b. Täby	9
c. Österåker	12
4. Kultur på fritiden för barn och unga i Karlstad	15
5. Så här skulle modellen kunna se ut	20
6. Överväganden	28
7. Avslutning	30

1. Inledning: uppdrag och tillvägagångssätt

Den här utredningen tittar på förutsättningarna för att införa en kulturpeng i Karlstads kommun. Förslaget om att införa kulturpeng aktualiserades under förra mandatperioden. Efter valet 2010 har den nuvarande majoriteten lyft införandet av kulturpeng som en av sina prioriterade satsningar. Förutsättningarna för en kulturpeng skulle därför utredas. Kulturpengen ska rikta sig till barn och unga. Syftet med pengarna är att öka valfriheten i kommunen så att barn och unga kan välja vilken kulturpedagogisk verksamhet de vill ta del av på sin fritid samt vem som ska utföra den. Förhoppningen är att kulturpengen ska göra kulturen tillgänglig för fler, öka valfriheten och bidra till att minska kön till kommunens kulturskola. Motion och beslut finns i bilaga A.

Utredare och referensgrupp

Utredningen har genomförts av konsulterna Annika Wallin, Blira Konsult AB och Lena Josefsson, Aspasia talarakademien på uppdrag av Kultur- och Fritidsförvaltningen i Karlstad. Som stöd till utredningen har en referensgrupp tillsatts. Gruppen har bestått av Per Uppman och Christina Widén som representerar Barn- och ungdomsförvaltningen, Peter Mårtensson som representerar Gymnasieförvaltningen, Karin Karlsson och Kajsa Ravin som representerar Kultur- och fritidsförvaltningen i Karlstad. De två senare har också varit handläggare för utredningen.

Uppdrag

Utredningen har haft till uppgift att kartlägga liknande verksamheter inom andra kommuner samt ta fram förslag på en lokal anpassning till Karlstad. Utredningen ska lägga fram minst två olika förslag på ambitionsnivå för genomförande samt kostnadsberäkna dessa. Förfrågan vid direktupphandling av konsulterna finns i bilaga A.

Genomförande

Arbetet med utredningen har pågått under perioden september 2011-februari 2012. Utredningen har inledningsvis sökt efter nationella dokument om kulturpeng från riksdagen, Skolverket, Kulturrådet och SKL utan att finna några sådana.

Förutsättningarna i Karlstad har ägnats särskild uppmärksamhet. Den nuvarande Kulturskolan har granskats och utbudet av privata kulturutövare för barn och unga har undersökts.

Utredningen har kontaktat andra kommuner som planerar att införa musikskole-/kulturpeng eller som redan har infört musikskolepeng. I de tre kommuner som har infört musikskolepeng har intervjuer gjorts med kommunala musik- eller kulturskolornas rektorer, tjänstemän på kommunen, politiker och privata anordnare av musikundervisning för barn och unga.

I utredningens slutfas har jurister på SKL och Karlstads kommun rådfrågats för att få en bild av rättsläget kring kulturpengen.

Utredningen avslutas med förslag på modeller, kostnadsberäkningar, konsekvensbeskrivningar och frågor som Karlstads kommun måste ta ställning till.

Under arbetets gång har utredarna träffat referensgruppen vid fyra tillfällen för att redovisa resultat och diskutera olika frågeställningar.

2. Bakgrund och begrepp

År 2007 föreslog kulturminister Lena Adelsohn Liljeroth ett system med kulturcheckar i grundskolan. Skolorna skulle få en peng för varje elev att använda till kulturverksamhet. Huvudmannen skulle själva få välja och kontakta kulturutövare. Kulturen skulle ingå i undervisningen och ge eleverna möjlighet att både uppleva och själva utöva kultur. I februari 2008 infördes bidraget Skapande skola, i enlighet med förordningen (2007:1436) om statsbidrag till kulturell verksamhet i skolan. Karlstads kommun har sökt bidraget sedan dess. I dagsläget finns alltså en form av statlig kulturpeng som skolhuvudmän kan söka. Den enda kommun som har infört en egen kulturpeng utöver statsbidraget är Nacka kommun. Även Nackas kommunala kulturpeng går till elever i skolan. Karlstads kommun vill utreda möjligheten att införa en kulturpeng för kulturutövande på fritiden, och inte via skolan, och detta är vad utredningen inriktar sig på.

Stöd till kultur på fritiden

År 2007 införde Nacka ett system med musikskolecheckar och kundval för att elever ska kunna delta i musikskola på sin fritid. Alla barn mellan 7 och 19 år, som är skrivna i Nacka, är berättigade till checkar. Checksystemet ger samma ekonomiska förutsättningar för såväl privata som kommunala musikskoleanordnare. Istället för grundbidrag finns en fastställd check som följer med eleven som fritt väljer mellan musikskolorna. Kommunen fastställer terminsavgiften som eleven betalar. Nacka kommun godkänner anordnare som vill bedriva musikskoleverksamhet i kommunen.

Täby kommun och Österåkers kommun har infört liknande system (musikskolepeng med kundval) med Nacka som förebild. Utredningen har inhämtat erfarenheter från dessa tre kommuner¹. Intresset för den här typen av system är på uppåtående. I juni 2011 gjorde Danderyd² en snabbenkät till kommunerna i Stockholms län. Den visar att flera av kommunerna diskuterar frågan om att införa musik- eller kulturskolepeng under de närmsta åren³. En del kallar kultur- eller musikskolepengen för ett "stockholmsfenomen" men sannolikt förs diskussionen i allt fler kommuner även utanför Stockholmsområdet. Till exempel pågår en utredning i Staffanstorps⁴ i Skåne.

Peng eller check

Utredningen förordar att Karlstads kommun använder begreppet **kulturpeng** för att benämna ersättning till kulturverksamhet för barn och unga på fritiden. En fördel med ordet kulturpeng är att det för tankarna till etablerade modeller, som till exempel skolpeng eller barn- och elevpeng där kommunen utbetalar medel per barn/elev till huvudmän.

I arbetet med utredningen har det visat sig att ordet **kulturcheck** intuitivt kan uppfattas som ett engångsbelopp/bidrag/kupong som kommunen delar ut till barnen och deras familjer och som sedan kan lösas in som en del av terminsavgiften hos utvalda kulturutövare.

¹ Även i Upplands-Väsby finns ett pengsystem men utan kundval.

² Pernilla Elfstrand på Danderyds kommun gjorde snabbenkäten.

³ I Upplands-Bro, Värmdö och Järfälla har utredningar påbörjats eller ska påbörjas under år 2012. I Solna, Ekerö och Haninge pågår diskussioner. I Danderyd har frågan om att införa musik- eller kulturskolepeng diskuterats och utretts sedan början av 2000-talet. Även Lidingö stad utredde frågan om att införa någon form av fritt val i musikskolan år 2009 men än har inget beslut fattats.

⁴ Staffanstorps har påbörjat sin utredning och tillsatt en utredare som är strateg på kultur- och fritidsnämnden. Kommunen hoppas kunna starta med musikskolecheckar år 2013.

3. Erfarenheter från kommuner som infört check eller peng för musikskoleverksamhet

Nacka

I Nacka bor 91 000 personer och antalet invånare ökar stadigt. Kommunen har ungefär 20 000 folkbokförda invånare i åldern 4-20 år.

Under 2006 pågick ett projekt som kallades Kulturlyftet i kommunen. Projektet skulle bland annat ta fram en ny finansieringsmodell för hela Kulturnämndens verksamhet vilken innefattar bibliotek, musikverksamhet och övrig kulturverksamhet.

Musikskolecheck i Nacka

Nackas kommunala musikskola är en av Sveriges äldsta musikskolor. Under första halvan av 2000-talet var köerna långa. År 2005 stod över 800 barn i kö. Ett annat problem var att tillgången till musikundervisning inte var likvärdig i alla kommundelar. Genom satsningen Kulturlyftet ville Nacka att barn och unga skulle erbjudas en bredare musikundervisning med hög kvalitet och att fler barn och unga skulle få tillgång till, och möjlighet att delta i, musikundervisning på sin fritid. Kommunen ansåg att det fanns förutsättningar för fler aktörer att driva musikskola.

Åtta musikskolor

Från och med höstterminen 2007 införde kommunen musikskolecheckar. Det innebär att alla barn mellan 7 och 19 år som är skrivna i Nacka numera erbjuds checkar för att kunna delta i musikskola på sin fritid. Nacka kommun auktoriserar anordnare som vill bedriva musikskoleverksamhet i kommunen. Efter att musikskolechecken infördes har sju nya musikskolor tillkommit – det finns alltså totalt åtta stycken – och antalet elevplatser har ökat från 3000 till 5000. Problemet med köerna är borta även om en del barn och unga väljer att köa för att få gå hos någon viss anordnare. Det går att börja i en musikskola men ändå behålla sin köplats till förstahandsalternativet.

Nya anordnare

De anordnare som har tillkommit är Järlahuset Musikal, Maestroakademin, Musikania, Rytmus, Saltsjöbadens musikskola, Studieförbundets musikskola och Östermalms Enskilda Musikskola Nacka (ÖEM Nacka). Tillgången till musikundervisning är nu mer jämnt fördelad i kommunen. Till exempel hade invånarna i Fisksätra dålig tillgång till musikundervisning tidigare. Fisksätra byggdes på 1970-talet och är ett av Nackas mest fattiga områden. Idag bedriver ÖEM Nacka musikundervisning på Fisksätraskolan. Flera av lärarna på ÖEM Nacka har andra modersmål än svenska vilket gav dem goda förutsättningar att skapa förtroende och kontakter i Fisksätra eftersom en relativt stor andel av befolkningen där har andra språk än svenska som förstaspråk.

Den senast tillkomna anordnaren är Järlahuset Musikal (från och med år 2012). Ännu en ny anordnare kan betyda ett utökat antal elevplatser. Det beror på hur Järlahuset Musikal lyckas med sin rekrytering utan att ”ta” elever från andra anordnare. Anna Hörnsten på Nacka kommun säger att ökningen av elevplatser har stagnerat. Det tycks finnas en mättnadseffekt för hur många som vill delta i musikskoleverksamhet.

Enhetstaxa

Det är kommunfullmäktige i Nacka som sätter avgifterna för de auktoriserade musikskolorna. Kommunen använder en enhetstaxa vilket innebär att alla auktoriserade musikskolor får lika stora checkar från kommunen och att alla musikskolor tar ut enhetliga avgifter från eleverna. För eleverna kostar det alltså lika mycket oavsett vilken musikskola de väljer.

Tre olika sorters checkar

Musikskolorna kan få tre olika sorters checkar från kommunen: (1) för ämneskurs (2) för ensembler/grupper med max 12 elever och (3) för ensembler/grupper med 13 eller fler elever. Varje elev kan få två musikskolecheckar per läsår vilket innebär två kurser per elev och läsår. År 2012 gäller nedanstående prissättning:

Musikskola	Kr barn/elev per år	Avgift per barn/elev per termin (kr)
Ämneskurs	8720	1040
Grupp ≤ 12 elever	4970	515
Grupp ≥ 13 elever	2590	515

Från och med år 2012 har Nacka infört dubbla checkar för barn och unga med så stora funktionsnedsättningar att de är mottagna i särskolan. Nacka har ingen syskonrabatt.

Nacka kommun har nyligen höjt checken för grupper. Höjningen av checkens värde ska stimulera gruppundervisningen eftersom den formen av undervisning har minskat sedan musikskolechecken infördes.

Löpande bidrag

Checken/ersättningen betalas ut som ett löpande bidrag under hela läsåret. Utbetalningen är uppdelad och musikskolorna får betalt varje månad, det vill säga tolv gånger, under året. Systemet kräver en månatlig rapportering av vilka elever som är inskrivna i musikskolan. Eleverna betalar avgift till kommunen två gånger per termin. Elever som vill sluta i musikskolan har två månaders uppsägningstid.

Inget ekonomiskt tak

Nacka har inget ekonomiskt tak för antalet musikcheckar. År 2011 var kostnaden för musikskolan 29,4 miljoner kronor.

Nacka24 – ett sätt att välja

Nacka24Musik är ett system för kundval inom välfärdstjänsterna i Nacka kommun. Systemet omfattar utbildningssektorn och nyligen är systemet för musikskolan integrerat. Systemet har fyra funktioner: (1) elevernas val i ett webbaserat anmälningssystem (2) placering av eleverna, automatiskt till respektive skola (3) fakturering av terminsavgifter (4) utbetalning av ersättning till respektive anordnare. Nacka kommun säger att det är nödvändigt att ha ett system för kundvalstjänster om administrationen kring musikskolecheckar och andra tjänster inte ska bli för omfattande. Nacka24Musik fungerar nu bra men hade ett antal tekniska barnsjukdomar i början. Nacka uppskattar kostnaden för att integrera valet av musikskola i kundvalsystemet till 500 000 kronor.

Idag arbetar cirka 0,5 tjänst centralt på kommunen med administration av musikskolecheckarna och har hand om auktorisation, kontroll och utbetalningar.

Röster från anordnare i Nacka

Sonoko Kase, rektor vid Östermalms Enskilda Musikskola Nacka (ÖEM-Nacka), är mycket positiv till checksystemet. Hon anser att Nackas musikskolecheck är tillräckligt stor för att kunna driva en bra verksamhet. Sedan 2007 har musikskolan ÖEM-Nacka växt från 80 till 500 elever, verksamheten har fått större kundfokus och större etnisk mångfald bland såväl lärare som elever. Musikskolan har idag inga köer och eleverna får sitt förstahandsval. Sonoko Kase tycker vidare att de privata musikskolorna gör det möjligt för lärarna att kombinera arbetet med musikkariär. Läs ett mer utförligt referat av intervjun i bilaga B.

Patric Skog är verksamhetsledare på Rytmus Musikskola i Nacka. Musikskolan startade i januari 2009 i samband med att Rytmus gymnasium etablerade sig i Nacka. Rytmus musikskola erbjuder bland annat undervisning i elgitarr, elbas, trummor, keyboard och sång. Musikskolan satsar främst på individuella lektioner på 30 minuter men har också grupper, som rockband till exempel. Musikskolan har ingen kö och alla får sitt förstahandsval.

En stor fördel för musikskolan är att de har tillgång till gymnasiets lokaler. Musikskolan har 30-35 elever och växer med ytterligare tio elever per termin.

Musikskolecheckarna från kommunen ger inga stora intäkter men det går att driva verksamheten om man får ett tillräckligt stort antal elever. Musikskolans mål är att ha 80-100 elever. "Då borde verksamheten gå ungefär plus-minus-noll". Läs ett mer utförligt referat av intervjun i bilaga B.

Mats Kiesel är chef för Nacka musikskola sedan 2009. Den kommunala musikskolans verksamhet ligger kvar på samma nivå som innan införandet av musikskolechecken: fortfarande är elevantalet cirka 3000. Införandet av checkar har medfört att Nacka kommun idag lägger mer pengar på musikundervisning för barn och unga. Antalet elevplatser totalt har ökat och köerna är mer eller mindre borta och det är positivt.

Nacka musikskola har aldrig haft ett lika omfattande samarbete med grundskolor som Karlstads Kulturskola har (genom Grundkursen). Nacka musikskola har emellertid ganska omfattande uppdrag från grundskolan och medverkar till exempel i stråkklasser, musikklasser och rockskolor. Den verksamheten är helt och hållet uppdragsbaserad och räknas inte som en del av musikskoleverksamheten.

Mats Kiesel säger att den kommunala musikskolan hade andra premisser, än de övriga musikskoleanordnarna när musikskolechecken infördes. Medan de andra verksamheterna kunde starta upp utifrån de nya förutsättningarna, var den kommunala musikskolan en väl etablerad verksamhet som behövde förändras utifrån de nya villkoren. Den kommunala musikskolan hade med sig relativt stora fasta omkostnader. Mats Kiesel säger att det tar tid för en etablerad verksamhet att anpassa sig till de nya förutsättningarna och det måste man ha en stor ödmjukhet inför. Även de pedagogiska förutsättningarna har förändrats. Nacka musikskola har haft en lång tradition av att låta eleverna spela både individuellt och tillsammans i ensembler. Musikskolan har också försökt att tillgodose önskemål från elever som har velat satsa lite extra eller önskat spela flera instrument. Reglerna för musikskolecheckarna har gjort detta svårare eftersom de reglerar hur många checkar (musikskoleaktiviteter) en elev samtidigt kan använda. Det visade sig dessutom svårt att få ekonomi i ensembleverksamheten och därför har

kommunen justerat checkersättningen efter hand delvis för att komma tillrätta med det. Mats Kiesel ser även andra tänkbara lösningar på problemet, då kommunen skulle kunna upphandla olika former av ensembleverksamhet.

Nacka kommun har satt upp riktlinjer om att eleverna ska få 30 tillfällen på ett kalenderår. Det innebär att eleven ska få träffa läraren 30 gånger. Kommunen har inga riktlinjer för hur lång lektionstid varje lektion ska vara.

Mats Kiesel säger att dagens system präglas av rörlighet och flexibilitet både vad gäller lärare och elever. Eftersom avräkning sker per månad går ekonomin upp och ned. Det öppnar för ett motstånd att anställa fast personal med hög kompetens. Eleverna är också mer rörliga och kan lättare välja bort en musikskola. Mats Kiesel märker även att andelen yngre elever har ökat sedan musikskolechecken infördes. Fler vill in i systemet tidigt.

Musikskolor har sällan egna lokaler utan har ofta sin undervisning på grundskolor i kommunen. Det här har inneburit att konkurrensen om lokaler till viss del har hårdnat. Rektorererna får alltså här en viktig roll eftersom de i praktiken bestämmer vilka musikskoleanordnare som får bedriva undervisning på sin skola.

Läs ett mer utförligt referat av intervjun i bilaga B.

Täby

Täby ligger två mil norr om Stockholm. Kommunen har vuxit snabbt de senaste decennierna och idag bor 63 000 personer i kommunen. Kommunen har cirka 15 000 folkbokförda invånare i åldern 4-20 år.

Musikskolepeng i Täby

Täby Kulturskola ligger under Kultur- och Fritidsnämnden i Täby Kommun. Den vänder sig till barn och unga från skolår 1 till och med gymnasiet. Kulturskolan erbjuder musikskola, teater och konst.

År 2009 införde kommunen en musikskolepeng för privata anordnare. Under en övergångsperiod fick den kommunala kulturskolan ett anslag baserat på 5200 kr per elev och år, beräknat på en budget för 1200 elever. Utöver detta kom kostnader för lokaler och overhead. Kulturskolans rektor Eva Wiström säger att detta inte innebar ”guld och gröna skogar” men att det gick bra att klara sig på under perioden. Den 1 augusti 2011 infördes en elevpeng på lika villkor vilket innebär att de privata anordnarna och den kommunala musikskolan får samma ersättning och den ska täcka alla kostnader – det vill säga även overhead och lokaler. Ersättningen bestäms av kommunfullmäktiga och för 2012 gäller följande:

Musikskola	Kr barn/elev per år	Avgift per barn/elev per termin (kr)
Ämneskurs ⁵	5060 (exkl moms)	1700 (inkl moms)
Barnkör	5060	850
Musikverkstad (elever åk 1)	5060	850
Ensemblespel ⁶	2100	150

I Täby går 1200 elever ämneskurs, 140 går ensemble, 25 går barnkör och 25 musikverkstad.

Löpande bidrag

Pengen betalas ut som ett löpande bidrag. Utbetalningen är uppdelad och anordnarna får betalt nio gånger under året. Systemet kräver rapportering till kommunen över vilka elever som är inskrivna i musikskolan. Eleverna får enbart gå hos en anordnare i taget och kommunen reglerar hur långa lektionerna ska vara. Elever som vill sluta i musikskolan har ingen uppsägningstid. Eleverna betalar avgift en gång per termin och den går till anordnarna (obs! Jämför Nacka och Österåker där terminsavgiften går till kommunen).

Pengen gäller enbart för musik

Kulturskolans teater- och konstverksamhet är inte upphandlad och därmed inte konkurrensutsatt genom elevpeng, men den är en del i musikskolans verksamhet.

Upphandlar privata anordnare

Sedan musikskolepengen infördes har Täby kommun upphandlat fyra privata anordnare: en piano-lärare (SMT HB), Tibble fria gymnasium, Musikstil AB och Studieförbundet. Till skillnad från Nacka har Täby kommun valt att upphandla aktörerna, istället för att auktorisera dem. Hans Fondelius på upphandlingsenheten i Täby säger att kommunen valde att upphandla eftersom ordet auktorisation inte finns i lagtexten.

⁵ Ämneskurs: Enskild lektion får inte vara kortare än 20 minuter, grupp kan vara två elever på 30 min eller fler på 40 minuter.

⁶ Under år 2011 fick musikskolorna inte några pengar för ensemblespel men vid årsskiftet 2011/2012 infördes en peng på 2100 kr per år och elev.

De nya musikskolorna har satsat på de mest populära instrumenten som gitarr och trummor till exempel. Kulturskolans rektor Eva Wiström menar att det därför blir den kommunala musikskolan som får stå för mångfalden av instrument.

Kön har försvunnit

Höstterminen 2011 gick 1300 elever i Täby kommunala musikskola och därtill 350 elever i de privata musikskolorna. Köerna till musikundervisningen har försvunnit men till priset av en hög arbetsbelastning på lärarna. Rektor Eva Wiström anser att musikskolepengen är alltför snålt tilltagen och det har gjort att lärarna nu tvingas ta fler elever. Att göra så går till en viss gräns men om lärarna tar alltför många elever blir det till slut konsekvenser för kvaliteten och relationerna till eleverna. Idag är det rektorn och en halvtidsanställd skolassistent som ska sköta administrationen kring hela den kommunala musikskolan. Eva Wiström anser att det är för lite.

Inget ekonomiskt tak

Täby har inget ekonomiskt tak för vad musikskolan får kosta. Under 2011-2012 tillfördes 560 000 kronor genom omfördelning inom kultur och fritid för att finansiera merkostnaden för anordnarens lokaler och administration samt för volymökningen från 1500 till 1600 elever. Täby kommun avsätter idag 5 060 000 kronor för musikskolan. Budgeten är nu beräknad på 1 600 elever. Kostnaderna för musikskolan har i princip minskat sedan kommunen införde elevpeng på lika villkor eftersom man har fler elever per lärare och har minskat administrationen.

Söker till respektive anordnare

Täby har inte infört något webbaserat valsystem. Eleven anmäler sig till den musikskola som han eller hon vill gå i och kommunen centralt betalar ut elevpengen. Det är svårt att säga hur mycket administrationen kostar i dagsläget. Anordnarna skickar in Excelark med namn på eleverna tio gånger per år. Dessa namn kontrolleras sedan manuellt för att se att alla är skrivna i Täby kommun. Denna hantering och hanteringen av utbetalningar beräknas ta 1-2 arbetsdagar per månad. I perioder krävs också större arbetsinsatser för upphandling, uppföljning och utvärdering.

Täby tittar för närvarande över rutinerna och vill skapa ett system för att komma bort från den manuella hanteringen av elevlistorna och vill ha möjlighet att ta in terminsavgiften centralt. Idag tar varje anordnare in terminsavgiften själv och på grund av att kommuner, studieförbund och privata entreprenörer har olika momsregler innebär det olika förutsättningar (läs mer om detta på sidan 25).

Offentlighetsprincipen

I Täby har det uppstått en diskussion kring uppgifter om eleverna. De privata anordnarna vill begära ut papper som innehåller adressuppgifter till de elever som köar till den kommunala musikskolan, för att kunna skriva till dem och berätta att det finns privata alternativ. Eftersom blanketterna utgör offentliga handlingar kan kommunen egentligen inte skydda uppgifterna om vilka som står i deras kö. Eva Wiström anser att konkurrensen inte blir rättvis eftersom kommunen inte kan få del av uppgifterna om vilka som står i kö till de privata utövarna.

Röster från anordnare i Täby

Mårten Fredholm är VD för Musikstil Sweden AB i Täby. Han startade företaget i liten skala för åtta år sedan. Han anser att samarbetet med kommunen ger ekonomiska förutsättningar att bedriva verksamheten professionellt, det ger rimliga terminsavgifter och innebär samtidigt en kvalitetssäkring som ökar kundernas trygghet. Musikstil har

250-300 elever och tio musiklärare. Mårten Fredholm arbetar ensam med administrationen av företaget. Musikundervisningen bedrivs ute på grundskolor i Täby. Kommunen godkänner alla lokaler som anordnarna använder. Täby kommun har enhetstaxa och styr därmed tariffen mot hushållen. Kommunen har även regler för hur långa lektionerna ska vara. Genom avtal styr Täby kommun också vilka kurser som anordnarna får hålla, och utbudet är ganska traditionellt. Till exempel får anordnarna ha kurser i sång, piano, elgitarr och andra populära instrument. Mårten Fredholm ser begränsningar med det. Han vill undervisa i modern musikproduktion och vill kunna möta elevernas efterfrågan. Om de vill ha en dramakurs eller en dj-kurs så vill han kunna starta en sådan. I dagsläget kan han inte göra det. Musikstil finns idag främst i Täby men har även viss verksamhet i Stockholm stad. Mårten Fredholm skulle gärna etablera sig och ha större verksamhet även i Stockholm, Solna, Lidingö och i Danderyd och försöker påverka kommunerna att införa kundval även där. Läs ett mer utförligt referat av intervjun i bilaga B.

*Inger Dahlin-Elevant har erbjudit pianoundervisning sedan 1998 genom sitt handelsbolag **SMT HB**. Hon är mycket positiv till musikskolepengen som har inneburit en markant ökning av intäkterna i hennes företag. Hon ger lektioner i sitt hem. Av de 90 elever som hon tar emot varje vecka kommer 40 från Täby som hennes företag får musikskolepeng för. Hennes uppfattning är att kommunens tanke var just att stöda små företagare, och hon upplever att de större anordnarna med fler anställda har svårt att få vinst i sina verksamheter. Hon tycker att systemet med upphandling fungerar bra. Själv ser hon inga nackdelar med musikskolepengen men vet att en del andra privata pianopedagoger har valt att inte gå med eftersom de måste inordna sig under kommunens regler. Reglerna säger bland annat att anordnarna inte får ha inträdesprov och inte får välja bort elever på grund av till exempel funktionsnedsättning. Läs ett mer utförligt referat av intervjun i bilaga B.*

Österåker

Österåker är en skärgårdskommun i nordöstra delen av Stockholms län. Kommunen växer och har idag närmare 40 000 invånare. Under sommartid fördubblas befolkningen genom fritidsboende och besökare. Österåker har knappt 9 700 folkbokförda invånare i åldern 4-20 år.

Musikskolepeng i Österåker

Musikskolan i Österåker vänder sig till barn och unga som är folkbokförda i Österåker och som går i skolår 1 till och med gymnasiet. Hösten 2011 införde Österåker ett kundvalssystem med musikskolepeng. Precis som Täby och Nacka tillämpar kommunen enhetstaxa.

	Kr barn/elev per år	Avgift per elev och termin (kr)
Ämneskurs ⁷	8600	1400
Ämneskurs kombinerat m ensemble/grupp	2600	100
Enbart ensemble/orkester	2600	400
Kör	1600	400

Österåker erbjuder syskonrabatt vilket innebär att en familj betalar full avgift för det första och andra barnet. Från och med det tredje barnet utgår ingen avgift.

I december 2011 läste 85 procent av eleverna ämneskurs, 10 procent ensemble och 5 procent kör.

Löpande bidrag

Musikskolepengen betalas ut som ett löpande bidrag under hela läsåret. Utbetalningen är uppdelad och anordnarna får betalt varje månad, det vill säga tolv gånger, under året. Varje månad mejlas en lista ur systemet med elevunderlag, till alla musikskolor. Om någon elev har börjat eller slutat gör anordnaren ändringar i det gemensamma datasystemet. Musikskolorna får ersättning utifrån det registrerade elevantalet den 15:e varje månad. Elever som vill sluta i musikskolan har två månaders uppsägningstid. Eleverna betalar avgift två gånger per termin. Avgiften hanteras av kommunen och går till kommunen som en intäkt. På så sätt slipper anordnarna all administration kring terminsavgiften.

En anordnare i taget

I Österåker får eleverna vara inskrivna hos flera anordnare samtidigt. Om föräldern väljer att ha sitt barn inskrivet hos fler än en anordnare betalas full avgift per ytterligare anordnare. Kommunen ger ersättning för två kurser per elev och läsår – en ämneskurs och en ensemblekurs. Eleven kan alltså välja att läsa ämneskursen hos en anordnare, och ensemblekursen hos en annan anordnare. Om eleven vill läsa en tredje kurs hos någon av dessa eller hos annan anordnare, får familjen stå för kostnaden själv utan hjälp av kommunen. De flesta eleverna går endast en kurs och den vanligaste är kombinationskursen ämneskurs+grupp.

Tre nya anordnare

I samband med att musikskolechecken skulle införas lade kommunen ut en förfrågan på sin webbsida där anordnare inbjöds att komma in med en ansökan. Det resulterade i att tre nya anordnare tillkom: ett studieförbund (Studiefrämjandets musikskola) och två musikskolor i privat regi (Musikhuset och

⁷ Med ämneskurs menas en undervisning av ett instrument, solosång eller annan kurs med en individualiserad inriktning där 1 - 4 elever deltar samtidigt.

Popskolan). De två största av de tre nya anordnarna har tillsammans cirka 150-200 elever. De nya anordnarna erbjuder ett ganska likartat utbud med inriktning mot pop/rock och populära instrument som gitarr och elgitarr. Musikskolerektor Janne Karlsson menar att det är den kommunala musikskolan som får ta det övergripande kulturpolitiska ansvaret. De privata anordnarna har inriktat sig på det "eleverna vill ha".

Kön har försvunnit

Sedan musikskolepengen infördes har köerna försvunnit och idag går 1000 elever i musikskola. Elevantalet har ökat med cirka 450 elever. Förutom de cirka 200 elever som går hos de nya anordnarna har även den kommunala musikskolan fått 250 nya elever efter kundvalet. Den kommunala musikskolan har idag 800 elever.

Inget ekonomiskt tak

Terminsavgifterna ger 1,5 miljoner i intäkt per termin (det vill säga 3 miljoner kr per år). Musikskolan kostar efter införande av musikskolepengen cirka 6,5 miljoner netto per år. (Eftersom pengarna bara har funnits en termin så är beräkningarna preliminära). Nettokostnadsökningen var beräknad till 1,5 miljoner kronor per år men kommer att bli cirka 2-2,5 miljoner kronor. Österåker har inget ekonomiskt tak för vad musikskolan får kosta.

Kundval Musik

Österåkers kommun har tagit fram ett system för att administrera anmälningar till musikskolorna. De kallar systemet för Kundval Musik. Det är en utveckling av ett system för att välja förskola. Systemet har en publik sida som visar utbudet av musikskolor där eleverna gör sina val i ett anmälningssystem. På "insidan" sköter varje anordnare sin administration med antagningar av elever, och det finns en del för fakturering och en del för resursfördelningen till anordnarna. Österåker är fortfarande i projektfas men mellan tummen och pekfingeret har införandet av systemet, med konsulter och licenser, kostat cirka 200 000 kronor. I den summan ingår inte kommunens tid.

Björn Moe, tjänsteman på Kultur- och utbildningsförvaltningen, berättar att systemet heter Hypernet Musik och levereras av IST. Systemet har haft många problem. Den publika sidan fungerar ganska bra men administrationen på "insidan" har inte fungerat tillfredställande. Det som hittills tagit mest tid är implementering av systemet och korrigeringar av det som inte fungerat tekniskt och administrativt. Utöver det får kommunen även lägga tid på support till anordnarna på grund av de omfattande problemen.

Driften av systemet lades på befintliga tjänstemän med liknande uppgifter rörande grundskola och förskola. Det gör det svårt att säga exakt hur många tjänster som arbetar med administrationen av systemet. Björn Moes bedömning är att hanteringen av resursfördelning och fakturahantering tar cirka fyra dagar per månad.

Röster från anordnare i Österåker

*Kim Wessel är VD på **Musikhuset** som startade år 2011 med anledning av att Österåkers kommun skulle införa musikskolepeng med kundval. Musikhusets verksamhet startade den 5 september 2011 med 130 elever och sex lärare. Ingen av lärarna är heltidsanställd utan är anlitade på timbasis. Kim Wessel menar att 130 elever är för lite för att "få snurr på verksamheten" men lagom för att få kvalitet i början. Inledningsvis såg det ut som om kommunens regler skulle göra det omöjligt för Musikhuset att få ekonomin att gå ihop.*

Kommunen ville ha individuella lektioner på 20 minuter men det gav för lite inkomst ansåg Musikhuset. Under hösten provar de därför att ha längre lektioner med max fyra elever. Kim Wessel är inte helt nöjd med de taxor/priser som kommunen har bestämt. Flera föräldrar har reagerat på att de individuella kurserna (ämneskurserna) är dyra med sitt pris på 1400 kr per termin. Att spela i ensemble/rockband är däremot ganska billigt för familjerna då det enbart kostar 400 kr per termin. För Musikhuset är det dock dyrt. Kim Wessel anser att ersättningen för ensemblekurser passar bättre om man har stora blåsorkestrar men fungerar sämre för rockband på max fem elever. Kommunen har infört regeln att varje musikskola får ta emot max en check för ämneskurser per elev och termin. Det innebär att en elev som vill gå två ämneskurser (spela två instrument), eller spela ett instrument och ha två lektioner i veckan måste gå hos två olika anordnare. Både elever och anordnare tycker att detta är besvärligt. Nu går flera ambitiösa elever hos både Musikhuset och konkurrenten Popskolan, även om de hellre skulle vilja ha all undervisning på ett och samma ställe. Kim Wessel tycker att det är märkligt att kommunen auktoriserade tre anordnare med så likartat utbud (pop och rock) trots att det fanns andra som erbjöd andra alternativ. Under hösten har även den kommunala musikskolan, som tidigare enbart hade traditionell musikundervisning, startat kurser i pop och rock för att få en del av kakan. Idag finns Musikhuset enbart i Åkersberga men vill gärna starta på andra platser. Kim Wessel säger att de gärna skulle etablera sig i till exempel Karlstad. Läs ett mer utförligt referat av intervjun i bilaga B.

Studiefrämjandet har haft musikskola i Nacka sedan 2007, i Täby sedan 2009 och i Österåker sedan höstterminen 2011. Studiefrämjandet har alltså funnits med från början i alla de tre kommuner som har infört musikskolecheck/musikskolepeng. Musikskoleverksamheten passar in i studieförbundets uppdrag och i deras utbud av kurser och utbildningar. Studiefrämjandet hade även tidigare haft individuell musikundervisning men Håkan Granat, som arbetar med studieförbundets musikverksamhet, menar att det inte går att få lönsamhet i den verksamheten utan externa bidrag. En stor fördel med kommunernas peng är att kostnaden för eleverna har minskat med ungefär 20 procent. Det som Håkan Granat lyfter fram som negativt är att checken/pengen från kommunerna är i minsta laget och bygger på att musikskolorna har lektioner på 20 minuter. Det är för lite tid och han önskar högre ersättningar som skulle ge möjlighet att ha 30-minuterslektioner. Ersättningen per barn för ensemblespel är också för liten, anser Håkan Granat. Han tycker vidare att det är svårt att skapa en helt konkurrensneutral situation mellan de privata anordnarna och kommunens musikskola. Kommunen har fördelar genom tillgång till lokaler och information på webben. Håkan Granat ser inga problem med att flera av utövarna har ett liknande utbud och jämför med bilskolor som erbjuder samma utbildning i konkurrens med varandra. Läs ett mer utförligt referat av intervjun i bilaga B.

4. Kultur på fritiden för barn och unga i Karlstad

I Karlstad är den kommunala kulturskolan en stor aktör när det gäller kultur för barn och unga på fritiden. Kulturskolan har mellan 1500 och 2900⁸ elever i undervisning på elevernas fritid.

Verksamheten finns inom områdena instrument, dans, sång och kör, bild och teater. Kulturskolan erbjuder både individuell undervisning och undervisning i grupp och vänder sig till barn och unga i åldrarna 4 till 20 år. Störst andel av eleverna går på mellanstadiet. De är nästan dubbelt så många som de som går på högstadiet. Därefter kommer gymnasiet, lågstadiet och några förskolebarn.

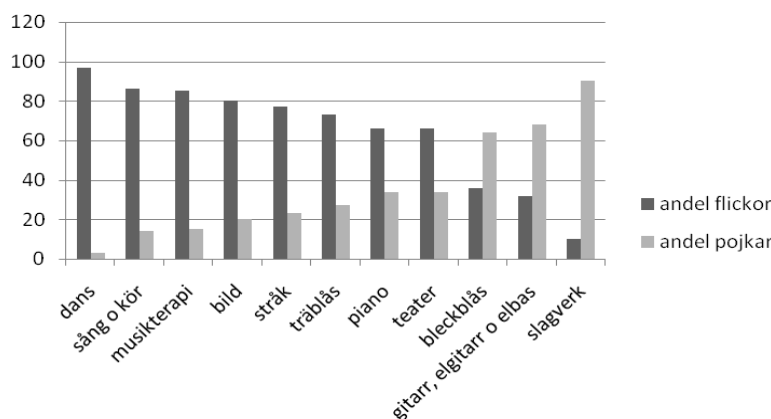
Ökad efterfrågan och köer

Kulturskolans verksamhet är populär och efterfrågan har ökat under de senaste åren. Idag kan Kulturskolan inte anta alla som vill utan många får stå i kö. I januari 2012 stod cirka 390 elever i kö. Köen brukar sedan öka efter vecka 12 då Kulturskolan har öppet hus. Störst efterfrågan är det på kurser i gitarr/elgitarr/ elbas, piano, sång och kör, dans, brass och träblås. Väntetiden i sökandekön kan variera från några veckor till närmare två år beroende på vilket ämne man har valt. Längst kö är det till kurserna i gitarr/elgitarr/elbas, trummor/slagverk, piano och sång. Det är också långa köer till dans, kör och suzukifiol för de yngre eleverna.

Eleverna får gå flera kurser samtidigt inom Kulturskolan. Till exempel kan eleven gå på bild, ett musikämne och orkester eller kör samtidigt. Elever får emellertid inte gå kurs i två av de ämnen som det är längst kö till. Den som spelar piano får alltså inte spela gitarr också. Däremot går det bra att kombinera piano med till exempel ett stråkinstrument som inte är lika efterfrågat.

Flickor och pojkar väljer olika

Av dem som antogs 2010-2011 var 59 procent flickor och 42 procent pojkar (ojämn avrundning ger siffran 101 procent). Det finns en tydlig könsskillnad i valet av kurser. Flickorna är i majoritet på kurser i dans, sång och kör, musikterapi, bild, stråk, träblås, piano och teater. Pojkarna är i majoritet på kurser i slagverk/trummor, gitarr/elgitarr/elbas och bleckblås.



⁸ I januari 2012 uppgav Kulturskolans rektor Kerstin Wallmyr att elevantalet var totalt 1500. I februari 2012 reviderades uppgiften till 2940. Läs mer om detta på sid 21.

Geografisk tillgänglighet

Kulturskolans elever kommer från hela Karlstads kommun⁹ men den största andelen av Kulturskolans elever kommer från bostadsområdena Kroppkärr, Marieberg och Skåre¹⁰. Detta är förhållandevis välbeställda områden där familjerna har hög förvärvsinkomst. Kulturskolans lokaler ligger centralt i Karlstad. Viss undervisning ges ute på några av kommunens skolor. De barn och unga som bor i Karlstads ytterområden kan ha förhållandevis lång resväg för att få tillgång till Kulturskolans verksamhet.

Samarbete med skolan

Kulturskolan har ett omfattande samarbete med grundskolorna i Karlstad. Under varje läsår får alla elever i årskurs två prova på att ha musik, dans, bild och teater (genom den så kallade Grundkursen). Därutöver besöker Kulturskolan alla grundskolor en gång under vårterminen och låter eleverna prova instrument.

Utåtriktad verksamhet

Kulturskolan har också utåtriktad verksamhet och anordnar konserter, föreställningar och utställningar. Under läsåret 2010-2011 genomfördes 184 framträdanden där cirka 4600 elever medverkade. Framträdandena beräknas ha haft lite drygt 24 000 besökare. Den utåtriktade verksamheten låter eleverna visa upp sina färdigheter och öva på att framträda samt bidrar till kulturlivet i kommunen.

Kostnad och administration

Kommunens budget för Kulturskolan är 18 miljoner kronor. Kostnaden för den verksamhet som riktar sig till eleverna på deras fritid uppskattas till 14 584 000 kronor. Resterande 3 416 000 kronor går till den verksamhet som Kulturskolan har i samarbete med grundskolorna och som ligger på skoltid.

Anslaget till Kulturskolan har höjts de senaste åren. År 2009 och 2010 höjdes anslagen med 200 000 kronor per år och 2011 med en miljon kronor.

Kulturskolan var avgiftsfri under från och med hösten 2010 till den 1 januari 2012 då avgiften återinfördes. Den avgift som eleverna betalar fastställs av kommunfullmäktige. Kulturskolan lyder under Barn- och ungdomsförvaltningen och inom administrationen arbetar fem personer (fördelade på 2,6 tjänster) och därutöver 38 lärare som arbetar minst 50 procent.

Läs en mer detaljerad beskrivning av Kulturskolans verksamhet i bilaga C.

Privata kulturanordnare för barn och unga i Karlstad

Det finns ett stort kulturutbud på fritiden för barn och ungdomar i Karlstad utöver den kommunala Kulturskolan. Om Karlstad väljer att införa kulturpeng kommer sannolikt flera av de här aktörerna att vara intresserade av att inleda samarbete med kommunen. Nya verksamheter kan också komma att startas.

Studieförbunden

Sverige har tio studieförbund och åtta av dem finns i Karlstads kommun: ABF, Bilda, Folkuniversitetet, Medborgarskolan, Nykterhetsrörelsens bildningsförbund (NBV), Sensus, Studieförbundet och Studieförbundet Vuxenskolan. Samtliga åtta erbjuder kulturverksamhet på

⁹ Källa: Kulturskolans Kvalitetsredovisning 2010-2011.

¹⁰ Källa: Områdesfakta under Fakta och statistik på www.karlstad.se 111012.

fritiden för barn och unga. I Karlstad deltar cirka 2 700 barn och ungdomar upp till 24 år i deras verksamheter. En mindre del av dessa är under 13 år.

ABF har kulturskola för barn 8-13 år samt för ungdomar över 14 år och erbjuder bland annat keramik och cirkusskola.

Bilda har olika dansgrupper för barn och ungdomar i 7-16 årsåldern.

Folkuniversitetet har egen dansstudio och erbjuder flera danskurser för barn och unga från 6 års ålder. De har även undervisning i sång, gitarr, keyboard och några andra instrument. Samt keramik och bild.

Medborgarskolan arrangerar teatergrupper för 8-11-åringar, kockskola för 9-12-åringar, dansgrupper, mangateckning, bild och lera och musikundervisning i harpa, gitarr, elgitarr, elbas, dragospel och piano.

Nykterhetsrörelsens bildningsverksamhet (NBV) arrangerar bland annat origami för 9-13-åringar, drakbygge för 9-13-åringar, teater

för 7-12-åringar, orientalisk dans för 11-15-åringar och gitarrundervisning för 7-12-åringar.

Sensus har en barnmusikskola för barn 3-14 år. Inom musikskolan finns möjlighet att vara med i sång-, musik- och musikalgrupper.

Studieförbundet har rockskola och undervisning i sång, trummor, gitarr, bas och klaviatur både i studiecirkel/ensemble och individuellt. Studieförbundet erbjuder också dans och teater för barn och ungdomar.

Studieförbundet Vuxenskolan arrangerar bland annat slöjdklubb, teater och film, och dansgrupper.

Kommunala och statliga bidrag till folkbildningen

Studieförbunden får ett grundbidrag från Karlstads kommun som är baserat på samma system som för statsbidrag. ABF:s kulturskola och Sensus barnmusikskola har också sökt och fått särskilda projektmedel från kommunen under flera år för sin barnverksamhet.

Från och med 2012 gäller nya regler kring bidrag till ”annan folkbildningsverksamhet” (dvs ej studiecirkel eller kulturprogram). De nya reglerna säger att studieförbunden endast får statsbidrag för deltagare som deltar i ”annan folkbildningsverksamhet” och som fyller minst 6 år under verksamhetsåret¹¹. Tidigare har inte någon sådan nedre åldersgräns funnits. Dessa nya regler drabbar studieförbund som har verksamhet för barn i förskoleåldern, som till exempel Sensus barnmusikskola.

¹¹ Läs mer i *Statsbidrag till studieförbund 2012 - Kriterier och fördelningsprinciper*. Finns på www.folkbildning.se under fliken Studieförbund/Kriterier för statsbidrag.

Fler anordnare

I Karlstad finns även många andra kulturanordnare varav flera erbjuder kurser i dans. Det kan också nämnas att två av gymnasieskolorna i Karlstad-Hammarö har estetprogram. Det är Sundsta gymnasium och Folkuniversitetets gymnasium Fugik och där finns således musikpedagoger med utbildning och vana att undervisa ungdomar.

Dansstudion: Dansstudion startade för cirka 20 år sedan och har undervisning i dans för barn från 3 år och uppåt.

Dans i Värmland: Dans i Värmland är ett regionalt resurscentrum för konstnärlig dans med region Värmland som huvudman. Ungdomar kan söka praktikplats som dansare och arbeta som koreografer under sommaren. Unga mellan 13 och 24 år kan delta i Skapa Dans som är en koreografitävling för unga.

Dans i Väse: Dans i Väse är en dansverksamhet för barn från 7 års ålder.

Duo Danzeros Cirkusskola: Duo Danzeros huvudsakliga inriktning är barn och familjeteater samt cirkusskolor. Verksamheten har funnits i 20 år. Cirkusskolan vänder sig till barn från 7 år.

Gundega BalettSkola: Dansundervisning för barn, ungdomar och vuxna med grunderna i den klassiska baletten. Gundega BalettSkola är en ideell förening, i samverkan med idrottsrörelsen, som bildades 1985.

Leas gymnastik och dans: Leas gymnastik och dans har aktiviteter för barn från 5 år och uppåt.

Patricias danscenter: Patricias Danscenter erbjuder klassisk balett, flamenco, spanska danser, latinodanser och karaktärsdans. Danscentret är öppet för barn och vuxna.

Rockskolan: Erbjuder musikundervisning i instrument enskilt och i grupp.

Slöjd i Värmland: Slöjd i Värmland ska på uppdrag av Region Värmland arbeta för en tillväxt i Värmland som är ekonomiskt, socialt och miljömässigt hållbar. De gör detta genom att initiera, stödja, samordna och leda regionala utvecklingsprocesser inom slöjdområdet. Slöjd i Värmland har slöjdgrupp för 7-14-åringar.

Sun Town Squaredancers: Sun Town Squaredancers är en ideell förening som bildades i början på 1980-talet. De ordnar kurser i squaredance.

Svenska kyrkan och några frikyrkor: Har barnkörer.

Ung Kultur: Ung kultur är ett samverkansorgan och ett samlingsnamn för verksamhet som region Värmland har. Verksamheterna är bland annat Ung Kultur Möts – en ideell förening som bland annat anordnar festivaler för ungdomar. Tidigare har Ung Kultur även arrangerat en turné och sommarläger bland annat. Ung Kultur har funnits sedan slutet av 1990-talet och låg då under landstinget (innan region Värmland bildades). Verksamheten vänder sig till ungdomar mellan 13 och 20 år och är kostnadsfri för dem som deltar.

UNO: UNO är ett ungdomens hus i centrala Karlstad för unga från 16 år. Tanken med Uno är att ungdomar som gillar dans, musik, design och annat skapande ska få utrymme för sina intressen. På Uno finns både "varje-dag"-aktiviteter som bio, danssal, replokaler, café, design och utställningar och dessutom många programpunkter som konserter, möten, föreställningar och workshops. Uno har stor kapacitet för att ta emot projektidéer och coacha unga att förverkliga sina drömprojekt. I huset finns teknik, utrymme och kunnande och

ekonomiska medel. Uno har en budget på knappt 7 miljoner kronor, varav över 500 000 kronor delas ut direkt till ungas egna projekt. UNO lyder under Kultur och Fritid i Karlstads kommun.

Värmlands filmförbund: Värmlands filmförbund är en ideell förening som startade under 1970-talet. Förbundet står för teknik för den som vill spela in film.

Värmlands museum: Erbjuder bland annat eget skapande för barn.

Wermland Opera: En viktig del i

Värmlandsoperans verksamhet är att göra föreställningar för barn och unga men operan har ingen reguljär verksamhet där barn och unga deltar. Operan genomför projekt i samarbete med skolor i kommunen.

Värmlandsteatern: Värmlandsteatern är en ideell teaterförening för amatörer och professionella. Varje år startar nya kurser i drama. Under hösten 2011 deltar drygt 60 barn i olika åldrar i dessa kurser.

Yezdance: Yezdance ger kurser i modern linedance för 10-19-åringar.

5. Så här skulle modellen kunna se ut

I det förslag till modell som vi presenterar nedan har vi använt Nacka kommun som modell. Nacka kommun var först i Sverige med att införa musikskolecheck. Deras check har funnits sedan 2007 och har fungerat som modell för andra kommuner. Vi föreslår följande system för kulturpeng i Karlstad:

Mål med verksamheten

I den motion som ligger till grund för utredningen är syftet med en peng tydligt. Den ska öka elevernas valfrihet och minska kön till den nuvarande Kulturskolan. Vi menar att syftet bör formuleras i beslutet om att införa kulturpeng.

Det kan finnas andra angelägna mål som till exempel att öka mångfalden; förbättra möjligheterna för kulturarbetare att driva egen verksamhet; att genom kulturskola driva olika traditioner vidare; att ge barn och unga livskvalitet eller att skapa en arena för ungdomskulturella uttryck. Möjliga mål kan vara motstridiga och det är viktigt att verksamhetens syfte och mål är klart. Det kommer att underlätta utvecklingsarbete och uppföljning.

Vi föreslår i enlighet med motionen följande syfte/mål att

kulturpengen syftar till att öka elevernas frihet att välja mellan olika kulturaktiviteter och anordnare.

Satsning på kultur

Erfarenheterna från de kommuner som infört musikskolepeng är att såväl utbud som efterfrågan på aktiviteterna ökar. Det kan bero på ökad geografisk närhet men också på kurser i nya och populära ämnen. När fler konkurrerar kan det också innebära att de olika aktörerna ökar sin marknadsförning och uppsökande verksamhet vilket kan höja intresset hos kunderna.

I de kommuner som infört systemet har köerna försvunnit. Det beror på att man har tagit bort det ekonomiska taket som begränsade antalet elever i musikskolan. Idag står närmare 400 elever i kö till Karlstads kulturskola¹². Införs samma system som i Nacka så kommer kön att försvinna och högst sannolikt kommer kostnaderna att öka.

I Nacka var det kommunens uppfattning att införandet av musikskolechecken var en kulturpolitisk satsning. Det är svårt att finna en konstruktion där elever som vill gå i kulturskola tilldelas en peng att använda för att välja mellan olika anordnare samtidigt som kommunen bibehåller någon form av tak.

Vi föreslår att Karlstads kommun uttalar att:

införandet av kulturpeng är en kulturpolitisk satsning och att kommunen inte sätter något övre tak för antalet elever.

Kulturpengens nivå

Storleken på kulturpengen är avgörande för kvaliteten på undervisningen. Med en för låg peng tvingas de olika anordnarna till stora grupper eller korta tider för övningarna och har svårare att attrahera utbildade och erfarna pedagoger.

¹² Uppgift från Kulturskolans rektor Kerstin Wallmyr i januari 2012.

I Nacka kommun erhåller de auktoriserade anordnarna en musikskolecheck som varierar med storleken på den utövande gruppen. De intervjuer som vi har genomfört med kommunen och andra anordnare i Nacka visar att de flesta är relativt nöjda med storleken på checken. De negativa synpunkter som framkommit i Nacka (och övriga undersökta kommuner) handlar främst om att det kan vara svårt att få ekonomi i gruppverksamheterna.

Trots att kostnadsläget i Stockholmsområdet generellt är något högre än ute i landet föreslår vi att Karlstads kommun använder sig av samma belopp som Nacka. Anordnare i Nacka har uppenbarligen klarat av att driva sina verksamheter med dessa ersättningar under flera års tid.

Enhetstaxa

Om enhetstaxa tillämpas är det kommunfullmäktige som sätter avgifterna för de godkända kulturskolorna som därmed måste ta ut en enhetlig avgift från eleverna. Anordnare med stora utgifter för lokaler, utrustning och administration kan därmed inte kompensera sina kostnader genom att ta ut en högre terminsavgift. Enhetstaxan gör att anordnarna inte kan konkurrera genom pris. Utan enhetstaxa är risken att anordnare med små omkostnader tycker att ersättningen från kommunen är så pass stor att de inte behöver ta ut någon avgift alls och därmed kan konkurrera med gratis undervisning.

Kulturskolan i Karlstad har varit avgiftsbefriad men från årsskiftet återinfördes avgifter. Avgiften i Karlstads kommun är lägre än avgifterna i de kommuner som vi har studerat. Vi föreslår dock ingen höjning av avgifterna.

Vi föreslår följande belopp:

<u>Kurser</u>	<u>Kr barn/elev per år</u>	<u>Terminsavgift/elev</u>
Ämneskurs	8720	600
Grupp ≤ 12 elever	4970	200
Grupp ≥ 13 elever	2590	200

Beräkningar

I januari 2012 uppgav Kulturskolans rektor Kerstin Wallmyr att totalt 1500 elever gick i den kommunala Kulturskolan. Siffror i den här storleksordningen finns även i kulturskolans kvalitetsredovisning för 2010/2011. I februari 2012 reviderades uppgiften till 2940 elever. Dessa elever ska enligt uppgift delta i Kulturskolans verksamhet på sin fritid (Kulturskolans verksamhet i samarbete med grundskolorna är alltså inte inräknad). Kulturskolans rektor säger dock att siffran 2940 har en viss felmarginal eftersom en del elever har räknats flera gånger på grund av att de går flera kurser parallellt inom Kulturskolan, men att det är svårt att avgöra hur stor felmarginalen är. Karlstads kommun har inte haft möjlighet att gå igenom elevlistorna och titta på elev för elev för att få fram ett exakt elevantal och exakt antal elevplatser. De siffror som Kulturskolan lämnade till utredningen, i februari 2012, ser ut enligt nedan:

Antal elever 2011. Undervisning på elevernas fritid.

Ämneskurser	1701 (58 %)
Grupper < 12 elever	398 (14 %)
Grupper > 13 elever	841 (29 %)
Totalt elever	2940

Observera att uppgiften om att Kulturskolan idag har 2940 elever, skulle innebära att 21 procent av alla Karlstads barn och unga i åldrarna 4-19 år går i Kulturskolan vilket är anmärkningsvärt mycket¹³. Det kan jämföras med att i merparten av Stockholms 14 stadsdelar går mellan 8 och 12 procent av barnen i åldrarna 6-19 år i Kulturskolan¹⁴. Karlstads egen undersökning *Ungdomsdialogen 2010*¹⁵ visar att 16 procent av Karlstads elever i årskurs 6 och 9 deltog i Kulturskolan år 2010. Observera att Kulturskolan har störst andel elever som går just på mellanstadiet och i högstadiet. Med tanke på detta borde andelen elever totalt sett i hela åldergruppen 4-19 år ligga något lägre än 16 procent.

Även om vi vet att de siffror som utredningen fick från Kulturskolan i februari har en viss felmarginal och troligen ligger för högt, använder vi dessa uppgifter i fortsatta beräkningar eftersom det har varit svårt att få fram andra och bättre uppskattningar från verksamheten. Som komplement kommer vi dock att presentera en schablon där vi utgår från ett elevantal på 1500 elever (som är den siffra som utredningen arbetade med fram till och med februari 2012 då uppgiftera reviderades). Om Kulturskolan skulle ha 1500 elever motsvarar det 11 procent av Karlstads barn och unga i åldrarna 4-19 år.

Vi föreslår att

kommunen gör en noggrann genomgång av nuvarande antal elever och elevplatser i Kulturskolan och därefter kompletterar utredningen med aktuella siffror och beräkningar.

Kostnad för undervisning på elevernas fritid

Utredningen omfattar inte den verksamhet som Kulturskolan har i samarbete med grundskolan. Den budgeten har vi därför inte sett som tillgänglig för att finansiera kulturpengen. Med utgångspunkten att den verksamhet som Kulturskolan idag erbjuder elever på deras fritid kostar 14 584 000 kronor blir beräkningarna enligt följande:

Verklig kostnad 2011. Kulturskolan Karlstad

Antal elever 2011	2940
Total nettokostnad 2011	14 584 000
Kostnad per elev i genomsnitt	4961

Schablonkostnad 2011. Kulturskolan Karlstad

Antal elever 2011	1500
Total nettokostnad 2011	14 584 000
Kostnad per elev i genomsnitt	9723

Kostnaderna för en kulturskola går inte att jämföra rakt av med kostnaderna för en musikskola eftersom verksamheterna skiljer sig åt. Det kan ändå vara intressant att konstatera att Nackas musikskoleverksamhet har en genomsnittlig kostnad för sina elever på cirka 5900 kronor, Österåker har en

¹³ Idag finns cirka 14 270 barn och unga i åldrarna 4-19 år folkbokförda i Karlstads kommun. $2940/14\ 270 = 0,21$.

¹⁴ Uppgifterna är hämtade från DN:s artikel *Kulturskolan tappar elever i Rinkeby* den 22 februari 2012.

¹⁵ Under hösten 2010 genomfördes Ungdomsdialogen för första gången i Karlstad. Ungdomsdialogen är en undersökning där elever i årskurs 6 och 9 får svara på frågor om sitt föreningsdeltagande, om de besöker fritidsgårdar och/eller parklekar och om de deltar i Kulturskolan.

genomsnittlig kostnad på 6500 kronor och Täby har cirka 3160 kronor¹⁶. Utifrån antagandet att Karlstad har ett elevantal på 2940 ligger den genomsnittliga kostnaden per elev på 4961 kronor i linje med kostnaderna i de undersökta kommunerna. (Om Karlstad skulle ha ett elevantal på 1500 elever ligger den genomsnittliga kostnaden per elev betydligt högre än i de undersökta kommunerna).

Kostnadsberäkning införandet av ny modell:

	Kostnad/år	Intäkt per termin	Intäkt per år	Nettokostnad per år	Antal elever	Total kostnad
Ämneskurser	8 720	600	1 200	7 520	1 701	12 791 520
Grupper < 12 elever	4 970	200	400	4 570	398	1 818 860
Grupper > 13 elever	2 590	200	400	2 190	841	1 841 790
Summa					2 940	16 452 170
Kostnad per elev i genomsnitt						5 596

Beräkningarna visar att kostnaden för de nuvarande 2940 eleverna skulle bli 16 452 170 kronor om den nya modellen införs, och om eleverna fördelar sig på kurserna på samma sätt som de antas göra i dagsläget (dvs 58 % i ämneskurser, 14 % i grupper < 12 elever och 29 % i grupper > 13 elever). Den nuvarande kostnaden för kulturskolans verksamhet på fritiden (14 584 000 kr) skulle då rymma 2606 elever och lämna 334 elever utanför.

För att omfatta det nuvarande elevantalet och dessutom få bort kön (2940 + 400 = 3340 elever) behövs mer pengar. Pengar för kulturverksamhet för barn och ungdomar finns idag även på andra konton i kommunen. Kulturskolans verksamhet i grundskolan kostar 3 416 000 kronor, och tillsammans med kostnaden för Kulturskolans verksamhet på fritiden (14 584 000 kronor) blir det 18 000 000 kronor. Karlstads kommun har också ett barn- och ungdomskulturkonto på cirka 1 700 000 kronor. Idag satsar Karlstads kommun således ungefär 19 700 000 kronor på barn- och ungdomskultur¹⁷. En möjlig höjning av ambitionsnivån för kulturskolan är att alla dessa medel satsas på kulturpengen. Dessa 19 700 000 kronor skulle genom kulturpengen kunna finansiera 3520 elever, vilket innebär att man får bort nuvarande kö och får plats för cirka 180 nya elever (om eleverna fördelar sig på de olika kurserna på samma sätt som de antas göra i dagsläget). Självklart finns även andra sätt att finansiera verksamheten men vi har enbart tagit hänsyn till de medel som finns för barn- och ungdomskultur idag. Även här förtjänar det att påpekas att de kommuner som har infört check/peng har lyft bort det ekonomiska taket för verksamheten.

¹⁶ Österåker har 1000 elever och kostnaden för musikskolan är 6 500 000 kronor vilket innebär 6 500 kronor per elev i genomsnitt. Täby har en budget på 5 060 000 kronor beräknat på 1600 elever vilket innebär 3163 kronor per elev i genomsnitt. I Nacka finns cirka 5000 elevplatser (ej exakt siffra) och kostnaden för musikskolan är 29 400 000 kronor vilket innebär cirka 5880 kr per elev i genomsnitt.

¹⁷ Karlstads kommun har förstås även annan verksamhet där barn- och ungdomskultur ingår. Till exempel finns UNO Ungdomens hus, verksamhet på bibliotek och kommunen ger stöd till studieförbunden som har barn- och ungdomsverksamhet.

Schablon. Kostnadsberäkning införandet av ny modell (samma fördelning per kurs som ovan):

	Kostnad/år	Intäkt per termin	Intäkt per år	Nettokostnad per år	Antal elever	Total kostnad
Ämneskurser	8 720	600	1 200	7 520	868	6 526 285
Grupper < 12 elever	4 970	200	400	4 570	203	927 989
Grupper > 13 elever	2 590	200	400	2 190	429	939 688
Summa					1500	8 393 964
Kostnad per elev i genomsnitt						5596

Beräkningarna för en schablon på 1500 elever visar att kostnaden för dessa elever skulle bli 8 393 964 kronor om eleverna fördelar sig på kurserna på samma sätt som de antas göra idag (dvs 58 % i ämneskurser, 14 % i grupper < 12 elever och 29 % i grupper > 13 elever). Den nuvarande kostnaden för Kulturskolans verksamhet på fritiden (14 584 000 kr) skulle med denna fördelning rymma 1500 eleverna + de 400 elever som står i kö + 706 nya elever vilket innebär totalt 2606 elever. Höjningen från 1500 till 2606 elever motsvarar en nästan 75 procentig ökning av elevplatser inom nuvarande budget för Kulturskolan på 14 584 0000 kronor.

Framtida kostnad beror på utbud och efterfrågan

Som vi har skrivit tidigare är det svårt att finna en konstruktion där elever som vill gå i kulturskola tilldelas en peng att använda för att välja mellan olika anordnare samtidigt som kommunen bibehåller någon form av tak. Vad kostnaden verkligen blir kommer att bli beror på utbudet, hur många aktiviteter per elev och år som kommunen väljer att ge ersättning för och hur många av Karlstads cirka 14 270 barn och unga i åldrarna 4-20 år som vill utöva kulturaktiviteter på fritiden. Undersökningen *Ungdomsdialogen 2010* visar att 16 procent av eleverna i årskurs 6 och 9 gick i Kulturskolan år 2010 men att 23 procent av dessa elever önskade hålla på med någon annan aktivitet än idrott – och dans, spela musik eller sjunga var mest önskat.

Administrativt system

Om man inför ett pengsystem med kundval ställer det krav på en fungerande administration. Eleverna måste få överblick över det totala kursutbudet, anmälningsförfarandet måste fungera och kommunen behöver ha kontroll på att pengarna utbetalas korrekt.

Täby önskar införa ett system för att komma bort från sin manuella hanteringen av elevlistor och liknande. Sådana system finns redan i Nacka och Österåker. Nacka uppskattar kostnaden för att integrera valet av musikskola i sitt befintliga kundvalsystem till 500 000 kronor. Österåker är fortfarande i projektfas men mellan tummen och pekfingret har införandet, med konsulter och licenser, kostat cirka 200 000 kronor (i den summan ingår inte kommunens tid).

Vi vill understryka att det är nödvändigt att ha ett system för kundvalstjänster om administrationen kring kulturpengen inte ska bli för omfattande. Erfarenheter från de undersökta kommunerna visar att man bör räkna med en längre test- och inkörningsperiod av ett sådant system. Vad systemet skulle kosta för Karlstads kommun är svårt att säga men kostnaderna i Österåker och Nacka kan vara ett riktmärke.

Vi föreslår att

Karlstads kommun börjar med att implementera ett administrativt system så att det är på plats och fungerar när kulturpengen med kundval lanseras.

Personalresurser för administration

Ett system med kulturpeng och kundval kommer att innebära ökad administration för Karlstads kommun oavsett vilket system som införs. I Nacka arbetar cirka 0,5 tjänst centralt med administration av musikskolecheckarna. I Österåker och Täby är det administrativa arbetet utspritt på flera olika tjänster. Hanteringen av resursfördelning och fakturahantering beräknas ta två till fyra arbetsdagar per månad i Österåker och Täby. I perioder av upphandling/auktionering av anordnare och vid utvärdering/kontroll ökar arbetsbelastningen. Det är svårt att bedöma det administrativa behovet i Karlstad eftersom det handlar om en kulturskola och inte enbart musikskola. Kulturskola innebär flera möjliga aktörer och elever.

Vi föreslår att

Karlstad överväger att avsätta minst 0,5 tjänst för administration av pengarna.

Kommunen tar in terminsavgiften och fördelar pengarna till anordnarna

Många av de nya anordnarna kommer att vara relativt små företag eller organisationer. De kommer att ha begränsade resurser för administration och vara ekonomiskt sårbara. Det är därför rimligt att kommunen tar in terminsavgifterna för att avlasta anordnarna med denna hantering. Detta förfarande gör också systemet mer rättvist eftersom momsreglerna är olika för de olika anordnarna. Studieförbundens omsättning är undantagen moms och kommunen kan lyfta momsen. Privata entreprenörer är däremot tvungna att lägga på moms på sina fakturor. Om kommunfullmäktiga beslutar om terminsavgiften och anger en summa inklusive moms innebär detta alltså att de privata entreprenörerna får mindre pengar i handen. Därför är det bättre att kommunen är den som fakturerar den avgift som eleven/familjen ska betala.

Vi menar också att det är rimligt att anordnarna får betalt relativt ofta för att slippa ta en ekonomisk risk.

Vi föreslår att

Karlstads kommun tar in terminsavgift två gånger per termin och betalar ut kulturpengen till de upphandlade/auktionerade anordnarna en gång i månaden.

Vilken kultur?

Av de tre undersökta kommunerna är det bara Täby som har en kulturskola, precis som Karlstad har. Nacka och Österåker har musikskola. Täby har emellertid valt att endast konkurrensutsätta musikskolan och har låtit kulturskolans övriga verksamhet bli kvar i det gamla systemet. Ett skäl till det kan vara att musikskolan har ett större elevunderlag och är mer homogen vad gäller resursbehov.

I Karlstad är målet att införa en kulturpeng som ska omfatta kulturskola. Om Karlstads kommun inför en kulturpeng med kundval blir det nödvändigt att definiera begreppet kultur. Det krävs i den praktiska hanteringen av upphandling/auktionering.

Kultur är ett vitt begrepp som används på olika sätt och i olika sammanhang. Orden "arts" i engelskan och "konst" i svenskan är begrepp som karaktäriserar de verksamheter som Kulturskolan i Karlstad omfattar idag. Till arts eller konstarter räknas litteratur, bildkonst/skulptur, film, arkitektur, teater, dans och konsthantverk. I vissa definitioner finns också gastronomi i begreppet.

Om en kulturpeng införs är det troligt att det kommer att uppstå en diskussion om vilka verksamheter som ska omfattas av pengarna. Det finns många intressenter som kommer att ha ekonomiska

incitament att göra definitionen så vid som möjligt. För kommunen är det en ekonomisk fråga hur många anordnare som kan omfattas av systemet.

Vi menar att det är rimligt att kulturpengen inledningsvis ges till kulturverksamheter som idag finns i Kulturskolan. Det är lättare att sedan vidga antalet verksamheter än att begränsa dem. I Karlstads kommun finns icke-kommunala anordnare inom de områden som Kulturskolan omfattar idag. Det innebär att eleverna med en kulturpeng kommer att få ett utökat utbud att välja från. Det är också rimligt att anta att ett antal nya verksamheter kommer att startas när det skapas ekonomiska möjligheter.

Vi föreslår att följande verksamheter ingår i upphandlingen/auktoriseringen:

- musik och sång – såväl enskilt som i ensembler och körer, teori och praktik
- dans
- teater
- bild

Vilka åldrar?

I dagsläget vänder sig den kommunala Kulturskolan i Karlstad till barn och unga i åldern 4-20 år. I Nacka, Täby och Österåker har barn i skolår 1 till och med gymnasiet rätt till musikskolecheck/peng.

Vi tror att även barn i förskoleåldern kan vara intresserade av dans, teater och sång och viss musikundervisning. Redan idag finns kulturaktiviteter i Karlstad, såväl inom kommunal som privat verksamhet, för barn i förskoleåldern.

Vi föreslår att

kulturpengen ska erbjudas till barn i åldrarna 4-20 år som är folkbokförda i Karlstads kommun.

Auktorisation eller upphandling?

De anordnare som ska få kulturpeng måste godkännas av kommunen på ett eller annat sätt och valet står mellan att använda auktorisation eller upphandling.

I Nacka kommun kan anordnare ansöka om auktorisation. Den som vill bli en del i systemet anmäler sig till kommunen som kontrollerar att verksamheten uppfyller de krav som kommunen ställt upp. Kraven blir en form av kvalitetsstämpel och gäller bland annat lokaler och utbildningsnivå för lärarna. Alla anordnare som uppfyller Nackas auktorisationskrav får ta emot elever med check. Nacka säger att överetablering motverkas av att auktorisationskraven är högt ställda. Systemet ger stor flexibilitet eftersom ansökan om auktorisation kan göras kontinuerligt under året. Den som har blivit auktoriserad är godkänd tills vidare och förfarandet behöver alltså inte göras om vilket ökar tryggheten för anordnarna. Systemet ses som självreglerande då missnöjda elever kan välja att gå till andra anordnare. Auktorisation innebär betydligt mindre administration än upphandling. Auktorisation saknar dock lagligt stöd då begreppet inte finns i den lagstiftning som reglerar kommunernas verksamhet.

Även Österåker har valt att göra en form av auktorisation utan regelrätt upphandlingsförfarande. Där fattade Kultur- och utbildningsnämnden ett beslut om att anta tre nya anordnare i uppstartskedet, med möjlighet för fler anordnare att tillkomma senare. Kommunfullmäktige gick ut med en förfrågan, i form av ett förfrågningsunderlag som endast lades ut på kommunens webbplats och inbjöd anordnare att komma in med en ansökan (inte med anbud). Kommunen fick flera ansökningar och Kultur- och

utbildningsnämnden gjorde en bedömning och valde de tre som sågs uppfylla kriterierna särskilt väl. *Österåkers förfrågningsunderlag finns att läsa i bilaga D.*

I Täby gör man en förenklad upphandling med en avtalstid på två år och där fördelningsnyckeln mellan avtalsleverantörerna är kundens eget val (läs mer om detta nedan). Efter två år kan avtalet förlängas om anordnaren fortfarande uppfyller villkoren. Kompletterande upphandling kan dock äga rum under avtalsperioden vilket innebär att nya anordnare kan tillkomma när som helst. *Täbys förfrågningsunderlag finns att läsa i bilaga E.*

Lagstiftning

De valfrihetssystem som finns idag i kommunerna, inom bland annat skola och omsorg, regleras av speciallagstiftning för respektive område: Lagen om valfrihet (LOV) gäller för social verksamhet och skolpengen regleras i skollagen. Ett valfrihetssystem inom kulturskola, som inte regleras av dessa lagar, bör hanteras genom lagen om offentlig upphandling (LOU 2010)¹⁸.

Enligt LOU kan avtal tecknas med flera leverantörer. Lagen säger att leverantörerna då ska rangordnas utifrån den ordning i vilken avrop ska göras. Ett alternativ till rangordning är att göra en andra upphandling inför varje avrop. De här typerna av förfarande fungerar inte när det gäller kulturpengen så som den är tänkt att användas i Karlstad. Därför kan kommunen tillämpa en annan fördelningsnyckel mellan avtalsleverantörerna (än rangordning eller andra upphandling) som innebär att den enskildes val styr valet av leverantör. Vid valfrihetssystem med kundval är detta viktigt eftersom hela poängen är att kommunen ska kunna upphandla flera aktörer och att kunderna sedan har ett fritt val. Om detta tillämpas måste det framgå av förfrågningsunderlaget att kommunen kommer att ta hänsyn till den enskildes val vid avrop.

Hur detta förfarande skulle godtas i rättspraxis är emellertid oklart. Ulf Palm, förbundsjurist på SKL, menar att på hälso- och sjukvårdsområdet har en fördelningsnyckel där den enskildes val varit styrande, godtagits i rättspraxis. Däremot har den enskildes val av färdtjänst inte godtagits då domstolen ansåg att valet kunde bli alltför godtyckligt och att den upphandlande myndigheten inte hade rätt att låta resenärerna fritt välja anordnare.

Upphandlingsförfarandet är administrativt betungande och mindre flexibelt än det auktorisationsförfarande som finns i Nacka. Upphandling är emellertid det alternativ som är påkallat ur en rättslig synvinkel även om rättsläget fortfarande kan betraktas som oklart eftersom aktuella tjänster inte har prövats i domstol.

Här vill vi också passa på att nämna att även momsproblematiken kan bli komplicerad om man väljer andra metoder än upphandling. Vid upphandling kan kommuner få momsersättning som kompenserar kommunen för ingående moms i verksamhet som inte är momspliktig. Syftet med ersättningen är att momsen inte ska vara en kostnad för kommunen. Momsen ska inte påverka om kommunen väljer att utföra tjänster i egen regi eller upphandla dem från privata entreprenörer.

Utredarna föreslår att

Karlstads kommun överväger att använda upphandling med kundens val som fördelningsnyckel.

¹⁸ Ulf Palm, förbundsjurist på Sveriges kommuner och landsting, säger att övervägande skäl talar för att LOU är tillämplig på det här området: Kulturella tjänster är B-tjänster enligt LOU och då gäller lagens 15 kap. Eftersom lagen kan tillämpas på området måste kommunen följa lagen och kan inte fritas från detta genom att kalla förfarandet för auktorisation.

Kvalitetskriterier

Oavsett om kommunen väljer att upphandla eller auktorisera nya anordnare måste vissa kvalitetskriterier sättas upp. Kriteriernas vidd och antal måste vägas mot anordnarnas möjlighet att finna lösningar och en rimlig ekonomi i sin verksamhet. Vi menar därför att kriterierna bör vara begränsade och ge kommunen en garanti för att de kommunala medlen används optimalt. Om verksamheten inte uppfyller elevernas önskemål så kommer de att lämna den.

Rimliga krav kan anses vara att de lärare som ska undervisa bör ha adekvat kulturutbildning och eventuell lärarkompetens. Det är också rimligt att kommunen ställer krav på lektionernas längd och antal. Det ger en lägsta kvalitet och omöjliggör att verksamheten rationaliseras och slimmas för att bli så kostnadseffektiv som möjligt. Kommunen har också skyldighet att se till att alla elever kan delta i kulturskolan. Därför bör krav ställas på att de lokaler som anordnaren nyttjar är tillgängliga för personer med funktionsnedsättning. Kvalitetskriterierna kommer förmodligen att behöva utvecklas och förändras när kommunen fått erfarenhet av verksamheten.

Vi föreslår följande kvalitetskriterier som miniminivå:

- behörighetskrav på lärarna – varierar med verksamheten
- anordnaren ska kunna erbjuda minst 30 undervisningstillfällen per år
- det ska finnas en undre gräns för lektionstiden. (Det bör vara möjligt för anordnarna att använda tiden för lektionerna som konkurrensmedel men anordnarna får inte gå under en viss miniminivå på till exempel minst 20 minuter.)
- de lokaler som används ska vara ändamålsenliga för verksamheten och tillgängliga för personer med funktionsnedsättning.

6. Överväganden

Erfarenheterna från de kommuner som infört musikskolecheck/peng och vår egen konsekvensanalys visar att det är ett antal frågeställningar som Karlstads kommun bör överväga.

Personalen påverkas

Vid Kulturskolan i Karlstad finns cirka 45 personer anställda. Flertalet av dessa är lärare och fem personer arbetar med administration och andra gemensamma uppgifter som till exempel marknadsföring. Det är inte möjligt att förutse konsekvenserna för de anställda om en kulturpeng införs. Följderna för de anställda är beroende av elevtillströmningen och av hur bidragsreglerna konstrueras. En låg elevpeng kan tvinga fram rationaliseringar eller större elevgrupper.

I såväl Österåker som Täby har antalet elever i den kommunala musikskolan ökat, men ett ökat utbud av icke-kommunala anordnare skulle likväl kunna bidra till att färre elever söker sig till den kommunala Kulturskolan.

För de anställda innebär fler anordnare fler möjliga arbetsgivare. Om antalet tjänster i den kommunala Kulturskolan minskar så kan det balanseras av ett ökat utbud av arbetstillfällen hos andra anordnare.

Det finns många motverkande faktorer då det gäller tjänster och arbetstillfällen vid införandet av en kulturpeng. En rimlig slutsats är att antalet arbetstillfällen kommer att öka i de icke-kommunala verksamheterna. Hur antalet tjänster i den kommunala Kulturskolan förändras är det däremot inte möjligt att ha någon uppfattning om.

Huvudmannaskapet

I dagsläget ligger Kulturskolan under Barn- och ungdomsförvaltningen i Karlstad. Vid införandet av ett system med kulturpeng finns anledning att fundera över huvudmannaskapet. Eventuellt kan det finnas fördelar med att istället lägga verksamheten under Kultur- och fritidsförvaltningen som idag bland annat fördelar bidrag till kulturverksamheter på barns- och ungas fritid.

Interkommunala ersättningar

Motionen om införande av kulturpeng talar om att alla barn och ungdomar som bor och lever i Karlstad bör få samma möjlighet att välja när, var och om de vill lära sig dansa, sjunga, spela instrument, agera och använda kroppen i olika kulturverksamheter. För att detta ska kunna infrias krävs ett system med interkommunala ersättningar. Idag bor och lever en del barn och ungdomar i Karlstad, även om de är folkbokförda i andra kommuner¹⁹. Många av gymnasieelever är till exempel folkbokförda i Hammarö kommun²⁰. Några gymnasieutbildningar har nationellt intag och har elever som kommer från närliggande kommuner som Kil och Grums men även från andra delar av landet. Flera av eleverna bor i Karlstad under veckorna och reser till sina hemkommuner under helgerna. Vi föreslår att kulturpengen ska gå till barn och unga som är folkbokförda i Karlstad men uppmanar kommunen att överväga ett system med interkommunala ersättningar för att övriga barn och unga som bor och lever i Karlstad också ska få del av kulturverksamheten.

Rabatter

Karlstads kommun bör ta ställning till om de vill ge syskonrabatt, rabatt till familjer med försörjningsstöd och även särskilda villkor i form av extra ersättning till anordnare som undervisar barn och elever med funktionsnedsättning.

Elevens uppsägningstid

Vi uppmanar kommunen att fundera på regler för elever som vill säga upp sin plats hos någon av anordnarna. Att inte ha uppsägningstid ger eleverna möjlighet att sluta genast och när de vill. Att ha uppsägningstid skapar tryggare villkor för anordnarna.

Bromsande faktorer

De kommuner som har infört musikskolecheck/peng har inget tak för antal elevplatser. Kommunerna har emellertid infört bromsande faktorer i regelverken. Täby är den kommun som har mest restriktioner. Kommunen kan till exempel reglera:

- vilka kurser och instrument som anordnarna får undervisa i
- hur långa lektionerna ska vara
- antal lektioner som eleven ska få per läsår
- hur stora grupperna får vara
- antal kultur-/musikskoleaktiviteter som en elev samtidigt kan utöva
- antal kultur-/musikskoleaktiviteter som en elev samtidigt kan utöva hos samma anordnare.
- minska åldersgruppen som har rätt till kulturpeng (I vårt förslag omfattas förskolebarn och unga upp till 20 år av kulturpengen vilket är en större grupp än i Nacka, Österåker och Täby).

¹⁹ Under höstterminen 2011 gick närmare 3700 barn i förskola eller familjedaghem i Karlstads kommun. Av dessa var mindre än 1 procent (29 stycken) folkbokförda i annan kommun än Karlstad. Nästan 8300 elever gick i grundskola i Karlstads kommun. Av dessa var 2 procent (158 stycken) folkbokförda i annan kommun. Närmare 6400 elever gick i Karlstads-Hammarö gymnasieskolor. Av dessa var 55 procent (3523 stycken) folkbokförda i annan kommun.

²⁰ Karlstads kommun har gemensam gymnasieskola med Hammarö kommun och gymnasiet ligger under Karlstad-Hammarö gymnasieförvaltning

Eventuella restriktioner och köer kan emellertid uppfattas av elever och föräldrar som en inskränkning i den valfrihet som systemet ska främja. De kan också motverka möjligheterna för anordnarna att möta efterfrågan.

Valfrihet leder inte alltid till mångfald

De individuella valen leder inte alltid tillökad mångfald. I de flesta musikskolor är gitarr och piano de populäraste instrumenten. Om de privata anordnarna väljer att erbjuda dans, ”show” och rock så väljs det av många elever. Det kan innebära att de traditionella instrumenten väljs bort och att underlaget för kommunens traditionella musikliv minskar. Karlstads kommun kan överväga att sätta upp mål för de godkända kulturutövarna och lägga in restriktioner i utformningen av pengarna och därigenom styra utbudet i viss mån.

Övergångsperiod

I Nacka och Österåker inkluderades den kommunala kulturskolan i pengsystemet från start. I Täby hade man en övergångslösning under ett år då den kommunala kulturskolan var anslagsfinansierad medan de privata anordnarna fick peng. Karlstads kommun får överväga vad som fungerar bäst för i deras situation.

7. Avslutning

Konsulterna har härmed slutfört sitt uppdrag. I utredningen redovisas en kartläggning av liknande verksamheter i andra kommuner. Konsulterna har presenterat hur olika ambitionsnivåer kan utformas och finansieras och redovisat kostnadsberäkningar. Vi har också redovisat hur den lokala anpassningen i Karlstad kan ske samt vilka överväganden som beslutsfattarna i Karlstad bör göra.

Det är vår förhoppning att underlaget ska utgöra en bra grund för Karlstads kommuns fortsatta diskussioner om att införa en kulturpeng.

Stockholm 2012-02-28

Annika Wallin
Lena Josefsson